

# Abrégé normes bibliographiques APA (7<sup>e</sup> édition)

UCLouvain - Bibliothèque des sciences psychologiques, de l'éducation et de la motricité

(version novembre 2020)

## Table des matières

---

<b>Table des matières</b>	<b>1</b>
<b>1. Dans le texte</b>	<b>2</b>
<b>Références dans le texte</b>	<b>2</b>
<b>Paraphrases et citations directes</b>	<b>3</b>
Paraphrases	3
Citations directes	3
<b>Sources secondaires</b>	<b>4</b>
<b>2. Bibliographie</b>	<b>5</b>
<b>Description des champs</b>	<b>5</b>
Auteur	5
Date	5
Titre	6
Source	6
<b>Exemples de références pour différents types de documents</b>	<b>8</b>
Articles de périodiques	8
Livres	9
Chapitre d'ouvrage collectif	9
Chapitre d'un ouvrage en plusieurs volumes	10
Dictionnaire ou encyclopédie, thesaurus, wikipedia	10
Rapports (annuels, techniques, gouvernementaux, etc.)	11
Conférences et présentations (y inclus posters)	11
Thèses et mémoires	11
Documents non publiés ou publiés de manière informelle	12
Tests, échelles	12
Matériel audiovisuel	12
Présentation Power Point ou notes de cours	13
Sites et pages internet	14
Photos et images	14

## 1. Dans le texte

### Références dans le texte

Chaque source d'information doit être mentionnée dans le texte afin que le lecteur sache d'où et de qui provient l'idée exprimée. On parle de "citer ses sources".

La référence complète de la source d'information sera reprise dans la bibliographie en fin de travail.

Il y a 2 façons d'indiquer la référence dans le texte :

1° en mettant **entre parenthèses** le nom de l'auteur, la date de la publication de la source : (Smith, 2019).

2° **de manière narrative** : en indiquant le nom de l'auteur suivi de la date de publication entre parenthèses : D'après Smith (2019), ...

Si plusieurs sources sont mentionnées, elles doivent être indiquées dans la même parenthèse, séparées chaque fois par un point virgule.

Ex : (Li & Yackle, 2017; Ramirez, 2014; Vlemincx et al., 2013)

Type d'auteur	Entre parenthèse	Forme narrative
1 auteur	(Smith, 2019)	Smith (2019)
2 auteurs (séparés par &)	(Smith & Spencer, 2020)	Smith & Spencer (2020)
3 auteurs et plus *	(Johnson et al., 2018)	Johnson et al. (2018)
Groupe ou organisme : - cité pour la 1 <sup>ère</sup> fois  - fois suivantes :	(Nom complet [abréviation], année) Ex : (American Psychological Association [APA], 2020) (APA, 2020)	Nom complet [abréviation], (année) Ex : (American Psychological Association [APA], 2020) APA (2020)
Site web, logiciel, application	Indiquer simplement l'adresse du site, du logiciel ou de l'application entre parenthèse	Indiquer simplement l'adresse du site, du logiciel ou de l'application entre parenthèse

\* "et al." est à éviter quand il n'y a que le nom du dernier auteur qui est différent. Dans ce cas-là, on indique tous les noms d'auteurs

Ex : (De Brou, Verheu, Patris & Frisque, 2019)

(De Brou, Verheu, Patris & Dury, 2019)

\* si plusieurs références dans le texte ont le·s même·s auteur·s et la même année, il faut rajouter une minuscule à côté de l'année.

Ex.: (Dupont & Durant, 2018a) ; (Dupont & Durant, 2018b).

### Paraphrases

Paraphraser = restituer l'idée de quelqu'un d'autre (ou une de vos propres idées déjà écrite dans un autre document) dans vos propres mots. Cela permet de synthétiser différentes sources d'informations, de les croiser, de les comparer. Chaque source d'information doit apparaître dans le texte (en utilisant les parenthèses ou la forme narrative).

Si la paraphrase est très longue, on indique la source une première fois. Il n'est pas nécessaire de la ré-indiquer à chaque fois, pour autant que le lecteur comprenne que le contexte est toujours bien celui de la paraphrase de la même source.

### Citations directes

La citation est la reprise, mot pour mot, en reprenant une ou plusieurs phrases d'un autre document.

La citation est utilisée si

- vous voulez reproduire exactement une définition
- l'auteur a écrit quelque chose de remarquable

Lors d'une citation directe, la référence dans le texte doit contenir **l'auteur, la date et la pagination** d'où est tirée la citation. La pagination se marque par "p. numéro de page" ou "pp. numéros de pages".

Citations directes de moins de 40 mots : la citation est mise entre guillemets

"Les enfants présentant un trouble de la production de la parole forment un groupe hétérogène. Plusieurs variables influencent en effet le profil observé [...]. Les décisions cliniques étant susceptibles d'être différentes selon le profil de l'enfant, il est important de caractériser au mieux ce profil" (Schelstraete & Bragard, 2011, p.85).

Remarques : - si tout l'extrait n'est pas repris, la partie manquante est symbolisée par [...]  
- la ponctuation se met après la parenthèse de la référence dans le texte

Citations directes de plus de 40 mots : la citation est présentée comme un "bloc"

La citation est présentée comme un bloc, sans guillemet, en retrait avec une marge à gauche de 1,25 cm. Pour les paragraphes supplémentaires, il faut indenter la première ligne du paragraphe de 1,25 cm supplémentaires. L'extrait doit être présenté avec un interligne double.

La source sera mentionnée :

- entre parenthèses, après la ponctuation finale de l'extrait :

Les enfants présentant un trouble de la production de la parole forment un groupe hétérogène.

Plusieurs variables influencent en effet le profil observé, dont principalement la nature et le nombre d'erreurs phonologiques en production, ainsi que les causes sous-jacentes à ces

erreurs (cf. modèle de Stachouse et Wells par exemple). Les décisions cliniques étant susceptibles d'être différentes selon le profil de l'enfant, il est important de caractériser au mieux ce profil. (Schelstraete & Bragard, 2011, p.85)

- sous forme narrative, avant le début de la citation. La pagination quant à elle se retrouve après la ponctuation finale de l'extrait :

Schelstraete et Bragard (2011) ont montré que :

Les enfants présentant un trouble de la production de la parole forment un groupe hétérogène. Plusieurs variables influencent en effet le profil observé, dont principalement la nature et le nombre d'erreurs phonologiques en production, ainsi que les causes sous-jacentes à ces erreurs (cf. modèle de Stachouse et Wells par exemple). Les décisions cliniques étant susceptibles d'être différentes selon le profil de l'enfant, il est important de caractériser au mieux ce profil. (p.85)

Si la citation est tirée d'un document sans pagination (un site internet, éventuellement un ebook), il faut donner des repères au·à la lecteur·trice afin qu'il·elle puisse retrouver facilement l'extrait.

Ex : - le titre d'un chapitre, d'une section  
- un numéro de paragraphe  
- un minutage sur une vidéo

## Sources secondaires

---

Une source primaire correspond au document original. Une source secondaire est une source qui est elle-même citée dans un autre document. En cas d'impossibilité de consulter la source primaire, il faut référencer dans le texte la source primaire en rajoutant "as cited in" ou "cité dans" la source secondaire consultée. Dans la bibliographie figurera la référence complète de la source secondaire.

Exemples :

- Pour Lacan, la folie de l'homme représente « la virtualité permanente d'une faille ouverte dans son essence » (as cited in Porge, 2000, p.59)  
- (Fioroni, 2017, as cited in Patris et al., 2020)

## 2. Bibliographie

---

### Description des champs

---

La bibliographie, située en fin de document sur une nouvelle page, reprend la liste de toutes les références qui ont été indiquées dans le texte (et uniquement celles-là). Elle se construit :

- par ordre alphabétique du premier auteur de chaque document - avec un double interligne
- avec une indentation de 1,25 cm pour les deuxièmes lignes et suivantes de chaque référence (ce qui signifie que la première ligne est contre la marge et que les suivantes sont indentées de 1,25 cm vers la droite).

Que la source soit un document au format imprimé ou au format électronique, la référence est toujours composée de 4 champs, chaque champ est séparé par un point :

- auteur : qui est responsable du travail ? Il ne faut pas modifier l'ordre des auteurs du document -
- date : quand le document a été publié ?
- titre : comment s'appelle le document ?
- source : où peut-on trouver ce document ?

### Auteur

Les principales règles à observer pour mentionner l'auteur sont :

- indiquer le nom de famille, initiales du prénom
- chaque auteur est séparé par une virgule et par une esperluette devant le nom du dernier auteur
- si >21 auteurs, indiquer les 19 premiers, puis mettre une virgule et des points de suspension (pas d'esperluette), puis le dernier auteur

Ex : Olff, M., Bakker, A., Frewen, P., Aakvaag, H., Ajdukovic, D., Brewer, D., Elmore Borbon, D. L., Cloitre, M.,

Hyland, P., Kassam-Adams, N., Knefel, M., Lanza, J. A., Lueger-Schuster, B., Nickerson, A., Oe, M., Pfaltz, M. C., Salgado, C., Seedat, S., Wagner, A., ... Global, C. on T. S. (GC-T). (2020). Screening for consequences of trauma—an update on the global collaboration on traumatic stress. *European Journal of Psychotraumatology*, 11(1).

<https://doi.org/10.1080/20008198.2020.1752504>

### Date

Les dates peuvent être indiquées sous différentes formes, soit :

- année uniquement
- année, mois, et jour
- année et mois
- année et saison

- une échelle d'années
- in press si le document est accepté pour publication mais n'est pas encore publié - n.d. si le document n'est pas daté (= no date)

## Titre

Pour le champ « titre », il faut distinguer les documents qui sont autonomes et les documents qui font partie d'un ensemble :

- les titres des documents qui sont autonomes (livres, rapport, page web) s'indiquent en italiques et le premier mot après toute ponctuation doit commencer par une majuscule
- les titres des documents qui font partie d'un ensemble (article de revue, chapitre de livre, etc.) ne doivent pas être mentionnés en italiques et le premier mot après toute ponctuation doit commencer par une majuscule
- toute information permettant d'identifier la publication sera mise entre parenthèses, sans mise en évidence, après le titre et avant le point : par exemple, s'il s'agit d'un ouvrage en plusieurs volumes, la parenthèse contiendra le numéro du premier volume et le numéro du dernier volume séparés par un tiret ; s'il s'agit d'une autre édition que la première, indiquer celle-ci dans la parenthèse
- si le document n'a pas de titre, indiquer une description du document entre crochets [ ] (voir exemples ci-dessous).

## Source

Le champ « Source » signale si un document cité est sous format électronique ou format imprimé. Si le document est au format électronique, la source mentionnera un numéro DOI (*Digital Object Identifier* : suite alphanumérique qui identifie et localise un document unique) ou en cas d'absence de DOI, une adresse URL. L'adresse URL doit renvoyer directement au document. Elle ne doit pas mentionner d'information sur la base de données bibliographique via laquelle le document aurait été éventuellement trouvé (comme, par exemple, Pubmed ou PsycInfo). Si le contenu en ligne est susceptible de changer, la date de consultation du document doit être mentionnée de la manière suivante : "consulté le" suivi de la date de consultation et de l'adresse URL.

Par ailleurs, depuis la mise à jour de la 7<sup>o</sup> édition, le lieu d'édition ne doit plus être indiqué.

En résumé, pour les indications dans le champ « source », il faut distinguer les documents qui sont autonomes et les documents qui font partie d'un ensemble :

- pour les documents autonomes (livres, rapports, thèses, mémoires, films, podcasts, sites internet, etc.), la source correspond à l'éditeur du document + l'éventuel DOI ou adresse URL si le document est en ligne
- pour les documents qui font partie d'un ensemble (articles de revues, chapitres de livres), la source correspond au nom de la revue ou au titre du livre + l'éventuel DOI ou adresse URL si le document est en ligne

Enfin, si un document n'a pas de source et que le lecteur ne peut donc pas retrouver ce document, la référence ne doit pas être reprise dans la bibliographie (courriels, documents en intranet, communication personnelle).

Ce document doit être mentionné dans le texte en indiquant :

(A. Auteur, communication personnelle, jour mois, année)

A. Auteur (communication personnelle, jour mois, année)

(voir exemples de référence ci-dessous).

### En cas d'élément manquant

Voici comment rédiger une référence si certains éléments de celle-ci sont manquants.

Élément manquant	Solution : indiquer	Référence dans la bibliographie	Citation dans le texte
Auteur	Titre, date et source.	Titre. (date). Source.	(Titre, date) Titre (date)
Date	n.d. pour no date ou s.d. pour sans date et source.	Auteur, A. (n.d.). Titre. Source.	(Auteur, n.d.) Auteur (n.d.)
Titre	Auteur, date, [description du travail] et source	Auteur, A. (date). [description du travail]. Source.	(Auteur, date) Auteur (date)
Auteur et date	Titre, n.d. et source.	Titre. (n.d.). Source.	(Titre, n.d.) Titre (n.d.)
Auteur et titre	[description du travail], date et source	[description du travail]. (date). Source.	([Description du travail], année) [Description du travail] (année)
Date et titre	Auteur, n.d. [description du travail] et source.	Auteur, A. (n.d.). [description du travail]. Source.	(Auteur, n.d.) Auteur (n.d.)
Auteur, date et titre	[Description du travail], n.d., source.	[Description du travail]. (n.d.). Source.	([Description du travail], n.d.) [Description du travail] (n.d.)
Source	Communication personnelle ou email ou...	Pas de référence dans la bibliographie	(A. Auteur, communication personnelle, jour mois, année) A. Auteur (communication personnelle, jour mois, année)



## Articles de périodiques

### Articles avec DOI

Auteur, A., Auteur, B., & Auteur, C. (année). Titre de l'article. *Titre du périodique*, volume(numéro), page début-page fin. DOI

Salvaggio, S., Masson, N., & Andres, M. (2019). Eye position reflects the spatial coding of numbers during magnitude comparison. *Journal of Experimental Psychology: Learning, Memory, and Cognition*, 45(10), 1910–1921. <https://doi.org/10.1037/xlm0000681>

### Article sans DOI avec une adresse URL

Auteur, A., Auteur, B., & Auteur, C. (année). Titre de l'article. *Titre du périodique*, volume(numéro), page début-page fin. <https://xxxxx>

Filiol, E., & Marion, J.-Y. (2007). La virologie informatique-Les virus, ennemis utiles. *Pour La Science*, 55, 60–64. <https://hal.archives-ouvertes.fr/hal-00184983>

### Article sans DOI et sans URL

Auteur, A., Auteur, B., & Auteur, C. (année). Titre de l'article. *Titre du périodique*, volume(numéro), page début-page fin.

Galand, B. (2006). La motivation en situation d'apprentissage: Les apports de la psychologie de l'éducation. Introduction au numéro thématique "la motivation scolaire : approches récentes et perspectives pratiques." *Revue Française de Pédagogie*, 155, 5.

### Article de quotidien (journal de presse)

Auteur, A. (année, mois jour). Titre de l'article. *Titre du journal*. <https://xxxxx>

Flamant, J. (2020, April 16). En Afrique, les braconniers profitent du confinement pour s'en prendre aux animaux sauvages: "C'est une grande source d'inquiétude." *La Libre Belgique*. <https://www.lalibre.be/planete/environnement/en-afrique-les-braconniers-profitent-duconfinement-pour-s-en-prendre-aux-animaux-sauvages-c-est-une-grande-source-d-inquietude5e98379f7b50a64f9ce4722f>

## Livres

*Rem* : dans les exemples repris ci-dessous, la présence d'un DOI dans la référence indique que le livre existe au format électronique. Si il n'y a pas de DOI, le livre référencé est au format imprimé.

### Livre au format imprimé

Auteur, A. (année). *Titre*. Éditeur.

Crocq, M.-A., Guelfi, J.-D., Boyer, P., & American psychiatric association (Eds.). (2016). *Mini DSM-5®: Critères diagnostiques* (5e éd.). Elsevier Masson.

### Livre au format imprimé en plusieurs volumes

Auteur, A. (année). *Titre (n° du volume)*. Éditeur.

De Mijolla, A. (Ed.). (2002). *Dictionnaire international de la psychanalyse: Concepts, notions, biographies, oeuvres, événements, institutions (Vols. 1-2)*. Calmann-Lévy.

### Livre au format électronique (avec DOI)

Auteur, A. (année). *Titre*. Éditeur. DOI

Mucchielli, A. (1995). *Psychologie de la communication*. Presses Universitaires de France.

<https://doi.org/10.3917/puf.mucch.1995.01>

### Livre traduit

Auteur, A. (année). *Titre* (A, Traducteur, Trans). Éditeur. (Ouvrage original publié en année).

Freud, S. (2010). *Totem et tabou* (D. Tassel, Trans.). Seuil. (Ouvrage original publié en 1913).

## Chapitre d'ouvrage collectif

Auteur, A. & Auteur, B. (année). *Titre du chapitre*. In E. Éditeur Scientifique (Ed.), *Titre du livre* (pp. page début-page fin). Éditeur. DOI ou URL

Morris, S. E., Vaidyanathan, U., & Cuthbert, B. N. (2016). Changing the Diagnostic Concept of Schizophrenia: The NIMH Research Domain Criteria Initiative. In M. Li & W. D. Spaulding (Eds.), *The Neuropsychopathology of Schizophrenia: Molecules, Brain Systems, Motivation, and Cognition* (pp. 225–252). Springer International Publishing.  
[https://doi.org/10.1007/978-3-319-30596-7\\_8](https://doi.org/10.1007/978-3-319-30596-7_8)

### Chapitre d'un ouvrage en plusieurs volumes

Auteur, A. & Auteur, B. (année). Titre du chapitre. In E. Éditeur Scientifique (Ed.), *Titre du livre : n° du volume. Titre du volume (si présent)*. (pp. page début-page fin). Éditeur. DOI ou URL

Jermann, F., & Van der Linden, M. (2008). Une approche cognitive de la dépression. In M. Van der Linden & G. Ceschi (Eds.), *Traité de psychopathologie cognitive : tome 2. Etats psychopathologiques*. (pp. 169-224). Solal.

### Dictionnaire ou encyclopédie, thesaurus, wikipedia

Si une référence en ligne est mise à jour fréquemment (dictionnaire en ligne, thesaurus, etc.), la date de consultation doit être indiquée dans la référence.

Un thesaurus est un index hiérarchisé de termes contrôlés. Certaines bases de données bibliographiques fournissent un thesaurus : PsycInfo, MeSh dans Pubmed, HeTop,

Pour Wikipedia, le champ auteur reprend le terme recherché. Dans la zone date, il faut indiquer la version consultée (qui se trouve dans l'onglet "voir l'historique" de Wikipedia).

Auteur, A. OU Groupe d'auteurs. (année). Nom recherché. In *Titre du dictionnaire*. URL

American Psychological Association. (2020). Autism. In *APA Dictionary of Psychology*.

<https://dictionary.apa.org/autism> MeSh. (2020). Autistic disorder. In *Medical Subject Headings*.

<https://www.ncbi.nlm.nih.gov/mesh/68001321>

Fente labio-palatine. (2019, November 8). In Wikipédia. [https://fr.wikipedia.org/wiki/Fente\\_labio-palatine](https://fr.wikipedia.org/wiki/Fente_labio-palatine)

## Rapports (annuels, techniques, gouvernementaux, etc.)

Auteur, A. OU entreprise/organisation. (année). *Titre du rapport*. Editeur. DOI ou URL.

Mistiaen P., Cornelis J., Detollenaere J., Devriese S., & Ricour C. (2019). *Organisation des soins de santé mentale pour les adultes en Belgique (Health Services Research (HSR) No. 318B; KCE Reports)*. Centre Fédéral d'Expertise des Soins de Santé (KCE).  
<https://kce.fgov.be/fr/organisation-des-soins-de-sant%C3%A9-mentale-pour-les-adultes-enbelgique>

## Conférences et présentations (y inclus posters)

Présentateur, A., & Présentateur B. (année, mois, jour début – jour fin). *Titre de présentation* [Type de présentation]. Nom de la conférence, Lieu. DOI ou URL.

Mazzone, S., & Grosbois, N. (2014). *Parental reactions toward their children' emotions and their socio-emotional competences* [poster presentation]. Understanding each other: towards an interdisciplinary conceptualization of empathy(2014/05/01), Utrecht, The Netherlands.  
<https://dial.uclouvain.be/pr/boreal/object/boreal:153606>

## Thèses et mémoires

Les mémoires et thèses non publiés sont conservés au format imprimé dans les bibliothèques universitaires et/ou au format électronique dans le dépôt propre à chaque institution.

Auteur, A. (année). *Titre du mémoire* OU *Titre de la thèse* [Mémoire de master non publié OU Thèse de doctorat non publiée]. Nom de l'institution  
Auteur, A. (année). *Titre du mémoire* OU *Titre de la thèse* [Mémoire de master OU Thèse de doctorat, Nom de l'institution]. Nom de la base de données ou du répertoire institutionnel. URL

Goethals, J. (2019). *Analyse transversale (quantitative et qualitative) des compétences en lecture à haute voix d'un échantillon de sujets adultes normaux* [Mémoire de master non publié].  
Université Catholique de Louvain.

Lannoy, S. (2018). *Distinct and joint exploration of reflective and affective systems in binge drinking: A behavioral and electrophysiological approach* [Thèse de doctorat, Université Catholique de Louvain].DIAL. <https://dial.uclouvain.be/pr/boreal/object/boreal:196520>

Ioannou, C. (2017). *Facing social threats in adolescents with autism spectrum disorders* [These de doctorat, Paris Sciences et Lettres]. Theses.fr. <http://theses.fr/2017PSLEE073>

## Documents non publiés ou publiés de manière informelle

Il s'agit des documents qui sont :

- en cours (non finalisés)
- terminés mais non encore soumis pour publication (pre-print)
- soumis pour publication mais non encore acceptés (pre-print)
- publiés de manière informelle dans un répertoire institutionnel ou base de données d'archives

Auteur, A., & Auteur, B. (année). *Titre travail* [Manuscrit non publié OU Manuscrit en préparation OU Manuscrit soumis pour publication]. Nom du département/institut, Nom de l'institution. URL  
Auteur, A., & Auteur, B. (année). *Titre travail*. Nom de la base de données. DOI ou URL

Govaerts, J., Hounkonnou, M. N., & Mweene, H. V. (2009). *Variations on the Planar Landau Problem: Canonical Transformations, A Purely Linear Potential and the Half-Plane*. Dial.pr. <https://dialuclouvain-be.proxy.bib.ucl.ac.be:2443/pr/boreal/object/boreal:31710>

## Tests, échelles

Pour citer un test, il est préférable de citer le document qui explicite le test (un manuel, un article, un livre...). On se réfère alors aux exemples ci-dessus.

Si ce document n'existe pas, il faut citer le test lui-même ou la base de données dans lequel le test est enregistré.

Auteur, A., & Auteur, B. (année). *Titre du test OU Titre de la base de données de tests* [Database record]. Nom de la base de données de tests. URL

Bracken, B. A., & McCallum, R. S. (1998). *Universal Nonverbal Intelligence Test*. [Database record].

APA PsycTests®. <https://doi.org/10.1037/t06853-000>

## Matériel audiovisuel

L'auteur d'un document audiovisuel est déterminé par le type de média dont il est question :

Type de média	Auteur
Film	Réalisateur·trice
Podcast	Animateur·trice ou producteur·trice exécutif·ve
Webinaire	Animateur·trice
Album de musique ou chanson	Artiste ou compositeur·trice
Œuvre d'art	Artiste
Photographie	Photographe

Le type de support doit être mentionné entre crochets dans la zone titre, par exemple [film] ou [peinture]...

Auteur, A. (Fonction). (année). *Titre du travail* [Description du travail]. Editeur. URL  
Auteur, A. (Fonction). (année). *Titre de l'épisode*. [Épisode de podcast]. In *Titre du Podcast*.  
Compagnie de production. URL

Leroux, Y. (2020). *Formation en ligne sur la téléconsultation* [webinaire]. CRéSaM.

<https://www.youtube.com/watch?v=vlktp40VEAs>

Bacharan, N., & Berenboom, A. (6 juin 2020). *Le rêve américain rattrapé par les violences raciales*. [Podcast]. In *Dans quel monde on vit*. RTBF. [https://www.rtb.be/auvio/detail\\_dans-quelmonde-on-vit?id=2643531](https://www.rtb.be/auvio/detail_dans-quelmonde-on-vit?id=2643531)

Inserm. (2019). *Une épidémie d'autisme, vraiment ?* [Vidéo]. Youtube.

[https://www.youtube.com/watch?v=\\_PWsKBOHdHU](https://www.youtube.com/watch?v=_PWsKBOHdHU)

## Présentation Power Point ou notes de cours

Auteur, A. (année). *Titre du travail* [Présentation Power Point]. Site d'hébergement. URL

Remarque : si le jour précis de la présentation est connu, il faut l'indiquer dans le champ de la date.

BPEM, & Xhonneux, M. (2020). *Atelier 1 recherche documentaire* [Présentation Power Point]. Moodle

UCLouvain.

<file:///Users/fmoreau/Downloads/atelier%201%20recherche%20documentaire%202019-2020.pdf>

Signos. (2018). *50 Slides pour découvrir le Mind Mapping* [Présentation Power Point]. Slideshare.

<https://fr.slideshare.net/SignosFr/50-slides-pour-dcouvrir-le-mind-mapping-maj-2018>

## Sites et pages internet

Le document cité sous la forme d'un site ou d'une page internet ne doit pas appartenir à une autre catégorie (article en ligne, ebook, article de blog, etc.).

- Si plusieurs pages d'un même site sont citées, chaque page doit avoir sa propre référence.
- Si une référence est faite à un site complet, il ne faut pas créer une référence dans la bibliographie. Dans le texte, l'adresse URL du site sera mentionnée entre parenthèses en guise de citation dans le texte.

Ex : L'enquête a été réalisée au moyen de Limesurvey (<https://www.limesurvey.org/fr/>)

- Pour retrouver l'auteur d'un site ou d'une page internet, il est conseillé de consulter les onglets "à propos" ou "contact" du site.
- Il ne faut indiquer une date de consultation que si le contenu du site est susceptible de changer. Et dans ce cas on indique "consulté le" (voir exemple plus bas).

Auteur, A. OU Nom du groupe/organisation. (année). *Titre du travail*. Nom du site. Consulté le URL

Leterme, C. (2020, 14 février). *Tout savoir sur la publication d'un article scientifique*. Scribbr.

Consulté le 24 juin 2020 sur <https://www.scribbr.fr/article-scientifique/publication-article-scientifique/>

Fédération Francophone des Sourds de Belgique. (2020). *Voir toute l'expression du visage, c'est important pour la communication*. <http://www.ffsb.be/masque-transparent/>

## Photos et images

Avant de reproduire, modifier, adapter une image ou une photo, il est indispensable d'analyser les licences accordées à ce matériel.

Si l'objet (image ou photo) est libre de droit et réutilisable sans mentionner la source, l'objet ne doit pas être référencé. Une simple description suffit.

*Remarque concernant les images et photos issues des logiciels Word et Power Point : ces objets ne doivent pas être référencés car en achetant la licence de ces logiciels, l'utilisateur acquiert les droits à l'utilisation des objets qu'ils contiennent.*

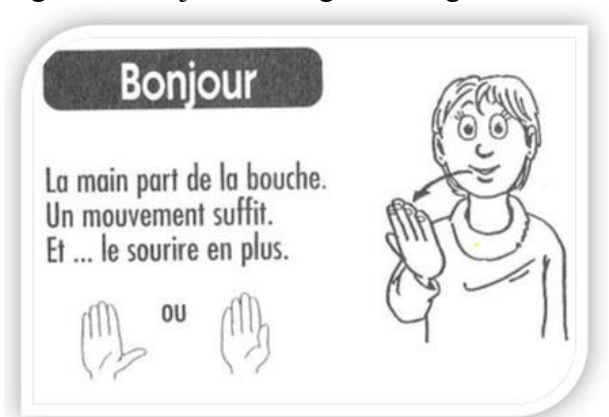
Si l'objet n'est pas libre de droit et qu'il est clairement mentionné un copyright, il doit être référencé selon les normes APA :

- dans le texte : titre, auteur, date, site internet, URL. Type de licence Creative Commons
- dans la bibliographie : auteur, année de publication, titre [description de l'objet], source, URL

Exemple:

- Dans le texte :

Figure 1: Bonjour en langue des signes



Note: image issue de Bonjour Langue des signes française, PromoSPC12, 2013, Wikiversity.org, [https://commons.wikimedia.org/wiki/File:Bonjour\\_LSF.jpg?uselang=fr](https://commons.wikimedia.org/wiki/File:Bonjour_LSF.jpg?uselang=fr). CC-BY-SA-3.0 Self-published work

- Dans la bibliographie :

PromoSPC12, 2013, Bonjour Langue des signes française [image], Wikiversity.org, [https://commons.wikimedia.org/wiki/File:Bonjour\\_LSF.jpg?uselang=fr](https://commons.wikimedia.org/wiki/File:Bonjour_LSF.jpg?uselang=fr)



## Bibliographie

American Psychological Association. (2020). *Publication manual of the American Psychological Association* (7th ed.). <https://doi.org/10.1037/0000165-000>

Debret, J. (2020). *Les normes APA françaises : Guide officiel de Scribbr basé sur la septième édition (2019) des normes APA*. Scribbr. Consulté le 2 septembre 2020 sur <https://www.scribbr.fr/manuel-normes-apa/>