

# INICAL

## Newsletter

**Institut des Civilisations, Arts et Lettres**

**Place Blaise Pascal 1 - Boîte L3.03.02  
1348 Louvain-la-Neuve**

[www.uclouvain.be/inctal](http://www.uclouvain.be/inctal)

## Éditorial

Lors du Conseil du mois de juin, les membres de l'Institut INCAL m'ont élu à la présidence. Je les en remercie, et je suis conscient de la confiance et de l'honneur qu'ils me font par ce geste. Je tiens à associer à ces remerciements l'équipe sortante, et en particulier le président, Ralph Dekoninck. Ce dernier, avec l'aide du Bureau, a permis de donner corps à l'Institut INCAL. Les efforts qui ont été déployés par cette équipe ne doivent pas être sous-estimés : répartition des budgets, affectation des personnels, mise en place de plusieurs initiatives et activités, et surtout lancement d'une dynamique. Ce que nous pourrons faire désormais le sera sur les bases qu'ils ont jetées, et nous devons leur en être reconnaissants.

Dans l'exercice de ce nouveau mandat, je pourrai compter sur l'aide efficace de Jan Driessen, vice-président, et du Bureau qui a été avalisé par le Conseil du 21 novembre dernier, ainsi que sur le dévouement d'une équipe administrative qui continue à se développer sous la direction de Laetitia Simar.

Tous ensemble, nous avons pour ambition d'aider les membres de l'Institut dans leurs activités de recherche, de contribuer à la visibilité de celles-ci au sein de notre université et en dehors, et de défendre les domaines qui constituent les champs de recherche de l'Institut INCAL. Parce que nous faisons partie d'une grande université complète, cette défense ne sera pas un repli sur nous-mêmes, mais une ouverture vers les questions et les défis que peuvent nous poser d'autres disciplines et d'autres domaines de recherche. Le site internet de l'Institut et la Newsletter vous permettront d'être tenus régulièrement au courant de l'avancement de plusieurs dossiers et de nouvelles initiatives.

L'équipe de l'Institut se tient à la disposition de chacun d'entre vous, professeurs, chercheurs, doctorants, assistants, collaborateurs scientifiques ainsi que membres du personnel administratif, pour vous aider dans l'exercice de vos activités et pour vous permettre d'aboutir à la réussite que nous vous souhaitons.

Bernard Coulie, Président INCAL

## Nouvelles nominations entre le 01/07/2012 et le 30/11/2012

**Aspirants FNRS :** De Muelenaere Gwendoline (prom. : R. Dekoninck), Maheu François (prom. : A. Streitberger), Meunier Nicolas (prom. : L. Isebaert), Richir Alice (prom. : P. Piret).

**Aspirants FNRS renouvellements :** Auspert Sarah (prom. : X. Rousseaux), Dederix Sylviane (prom. : J. Driessen), Degand Martin (prom. : F. Van Haepere), Hancisse Nathalie (prom. : G. Latré), Losseau Nathalie (prom. : G. Fabry), Mahieu Vincent (prom. : F. van Haepere), Pilette Perrine (prom. : J. den Heijer).

**Chargés de recherche FNRS :** Dreze Céline (prom. : B. Van Wymeersch), Lempire Jean (prom. : A.-M. Doyen).

**Chargés de recherche FNRS 4<sup>ème</sup> année :** Doyen Charles (prom. : L. Isebaert), Langohr Charlotte (prom. : J. Driessen), Letesson Quentin (prom. : J. Driessen), Musin Aude (prom. : X. Rousseaux), Pirenne Raphaël (prom. : A. Streitberger).

**Boursiers de doctorat UCL :** Cecovic Svtelana (prom. : E. Durante), Clesse Grégory (prom. : G. de Callataÿ et B. van Den Abeele), De Burchgraeve Amandine (prom. : X. Rousseaux), De Jonghe Matthias (prom. : M. Watthee-Delmotte), Dubois Gaëlle (prom. : X. Rousseaux), Ninite Florence (prom. : M. Cavagna), Picardi Emmanuel (prom. : G. Guiderdoni), Van Quickelberghe Étienne (prom. : J. Tavernier), Vallée Amélie (prom. : L. Verslype).

**Boursiers de post doctorat :** Ahmed Maaheen (prom. : J.-L. Tilleuil), Anastasiadou Marianna (prom. : J. Driessen), Cohen Brianne (prom. : A. Streitberger), Mainini Lorenzo (prom. : G. de Callataÿ et B. van Den Abeele), Salvioli Marianna (prom. : J.-L. Tilleuil).

**Assistants de recherche :** Ems Grégory (prom. : P. Marchetti), Lebrun Charlotte (prom. : J. Tavernier), Massin Veerle (prom. : X. Rousseaux), Morel Anne-Françoise (prom. : J. Tavernier), Temko Christine (prom. : J.-L. Tilleuil), Weinkauff Erika (prom. : L. Verslype), Lepot Annick (prom. : L. Verslype).

**Assistants:** Amoroso Nicolas (prom. : M. Cavalieri), Fantoni Emmanuelle (prom. : C. Maeder), Steyaert Florie (prom. : J.-L. Tilleuil).

**Chercheur qualifié :** Smeesters Aline (prom. : L. Isebaert).

**Collaborateurs scientifiques :** Brankaer Johanna (prom. : J. den Heijer), Cunningham Timothy Foote (prom. : J. Driessen), De Vos Julien (prom. : J. den Heijer), Dufays Sophie (prom. : G. Fabry), Guillaume Henry-Louis (prom. : J. Driessen), Haug Hélène (prom. : T. Van Hemelrijck), Kindt Bastien (prom. : B. Coulie), Kress Nicolas (prom. : J. Driessen), Niget David (prom. : X. Rousseaux), Odaert Olivier (prom. : J.-L. Tilleuil), Schmitz Max (prom. : B. Van den Abeele), Schumacher Jean (académique référent : A. Meurant), Stasser Thierry (prom. : Cl. Obsomer), Wirth-Jaillard Aude (prom. : X. Rousseaux).

**PAT :** Corinne Marchal.

### Visiteurs :

Ishac Aboud, université du Saint-Esprit à Kaslik, Liban, du 03/09/2012 au 30/09/2012 (invité par A. Schmidt) ;  
Metlica Alessandro, université de Padoue, Italie, du 16/04/2012 au 15/07/2012 (invitée par A. Guiderdoni) ;  
Strusi Arianna, université de Turin, Italie, du 01/09/2012 au 31/07/2013 (invitée par M. Watthee-Delmotte) ;  
Valenti Gianluca, université La Sapienza de Rome, Italie, du 15/11/2011 au 31/12/2013 (invité par M. Cavagna).

## Nouveau bureau INCAL

Le Conseil de l'Institut dans sa réunion du 21 novembre dernier a validé la composition du nouveau Bureau proposée par le Président B. Coulie lors de la réunion informelle de Bureau du 23 octobre 2012. Par cette proposition, le Président souhaitait proposer une composition du Bureau qui :

- respectait le règlement ;
- prenait en compte le souhait exprimé par la plupart des centres d'être davantage associés au Bureau ;
- ne se traduisait pas par un choix personnel du Président ;
- n'engageait pas l'Institut dans une réforme du règlement dans un contexte institutionnel de l'UCL relativement imprévisible.

## Thèses soutenues depuis mai 2012

**Laure Meulemans**, promoteur : Marco Cavalieri, *La transition étrusco-romaine et les premiers siècles de la domination en milieu rural étrusque : rupture ou continuité ? Étude céramologique dans le Val d'Elsa (Étrurie Septentrionale) des II<sup>e</sup> s. av. J.-C. - II<sup>e</sup> s. ap. J.-C.* (soutenance : le 03/05/2012)

**Piraye Hacigüzeller**, promoteur : Jan Driessen, *Malia Revisited: A GIS-based Functional Analysis of the Pre-, Proto- and Neo-palatial Occupation.* (soutenance : le 22/05/2012)

**Olivier Odaert**, promoteur : Georges Jacques, *Saint-Exupéry écrivain. Poétique et politique du platonisme renversé.* (soutenance : le 6/06/2012)

**Sébastien Biset**, promoteur : Ralph Dekoninck, *Le paradigme relationnel. Aspects fondamentaux des arts relationnels (1952 - 2012).* (soutenance : le 19/06/2012)

**Bastien Kindt**, promoteur : Bernard Coulie, *Traitement automatique de l'ambiguïté lexicale en grec ancien. Outils informatiques et ressources linguistiques.* (soutenance : le 20/06/2012)

**Van Côm Tran**, promoteur : Pierre Piret, *Le principe incestueux dans les romans du cycle indochinois de Marguerite Duras.* (soutenance : le 26/06/2012)

**Po Chun Tam**, promoteur : Guido Latré, *Silence and Voice in Literary Representations of the Mermaid in World Literature.* (soutenance : le 22/08/2012)

**Julien De Vos**, promoteur : René Lebrun, *La confédération anatolienne du Hatti au II<sup>e</sup> millénaire avant J.-C. Approches géographiques et historique des relations égypto-hittites au travers des sources égyptiennes.* (soutenance : le 24/08/2012)

**Marie Holdsworth**, promoteur : Guido Latré, «So Where is He?» *The Place of God in Contemporary English and Scottish Novels (1980 - 2010).* (soutenance : le 31/08/2012)

**Anne Van Malderen**, promotrice : Brigitte Van Wymeersch, co-promoteur : Philippe Mercier, *Historique et réception des diverses formations Pro Arte (1912-1947). Apport au répertoire de la musique contemporaine.* (soutenance : le 3/09/2012)

**Timothy Cunningham**, promoteur : Jan Driessen, *Palaiakastro in the Bronze Age: the Archaeology of a Minoan town.* (soutenance : le 4/09/2012)

**Fabrice Giot**, promoteur : Philippe Bragard, *Stuc et stucateurs dans les Pays-Bas méridionaux (XVII<sup>e</sup> - XVIII<sup>e</sup> siècle). Première approche historique et stylistique.* (soutenance : le 7/09/2012)

**Maria Lakakis-Marchetti**, promoteur : Jan Driessen, *Le monnayage en argent de la ligue achéenne. Réflexions sur l'histoire de la ligue, l'apparition et le développement de son monnayage.* (soutenance : le 10/09/2012)

**Max Schmitz**, promoteur : Baudouin van den Abeele, *Le Viridarium du juriste avignonnais Jean Raynaud : une encyclopédie latine du Moyen Âge tardif.* (soutenance : le 23/11/2012 en cotutelle avec l'Université-Friedrich-Alexander d'Erlangen-Nuremberg)

## Avis de soutenance (à venir)

**Emmanuelle Danchin**, promotrice : Laurence van Ypersele, *Les ruines de guerre et la nation française (1914 - 1921).* (soutenance : le 17 décembre à Paris en cotutelle)

**Amandine Mélan**, promoteur : Costantino Maeder, *Il sacro nelle sceneggiature e nei trattamenti scritti da Pasolini (1961-1975). Studio tematico e letterario di un materiale cinematografico.* (date de soutenance à confirmer)

**Bienvenue à Corinne Marchal, notre nouvelle secrétaire d'Institut !**



Corinne a rejoint l'équipe administrative d'INCAL le 1<sup>er</sup> novembre dernier. Elle occupera son poste en INCAL à 15% les mardi après-midi et un vendredi après-midi sur 2. Elle exercera la même fonction pour l'Institut ISP également à 15%. Elle occupera un bureau dans le bâtiment du Collège Mercier (b. 130).

**Le Bureau de l'Institut est donc désormais composé de la manière suivante :**

**Le Président de l'Institut :**

Bernard Coulie

**La CAI :**

Laetitia Simar

**Les Représentants académiques :**

1. J. Driessen (Vice-président)
2. G. Fabry (ECR)
3. J. den Heijer (CIOL)
4. M. Cavalieri (CEMA)
5. D. Zanone (CRI)
6. R. Dekoninck (GEMCA)

**Les responsables des 6 autres centres sont invités permanents, sans droit de vote. À savoir :**

1. B. van den Abeele (CEMR)
2. B. Van Wymeersch (CERMUS)
3. A. Streitberger (CERTA)
4. X. Rousseaux (CHDJ)
5. L. Verslype (CRAN)
6. T. Van Hemelryck (GRMF)

**Les Représentants du CORSICI :**

1. Christophe Meurée
  2. Olivier Delsaux
- Suppléants: Perrine Pilette et Hélène Haug

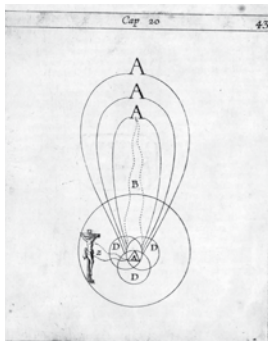
**Le Représentant du CORTA :**

Frédéric Verolleman

## Centre d'analyse culturelle de la première modernité

### ZOOM

Édition et traduction des *Physicae et theologicae conclusiones* (1621) d'Otto Van Veen (à paraître chez Brepols fin 2013). Le texte est précédé d'une introduction nourrie, fruit d'une collaboration entre cinq chercheurs du GEMCA croisant des approches historiques, littéraires, artistiques et sémiotiques. Les *Conclusiones* sont ainsi remises dans le contexte de leur époque, au cœur des querelles théologiques mais aussi au croisement de deux courants de pensée majeurs qui ont imprégné la réflexion de Vaeinius, le néo-stoïcisme de Juste Lipse et l'alchimie de Paracelse ; dans un second temps, elles sont étudiées en profondeur dans leur rapport particulier aux images, qui apparaissent à la fois comme le moyen et l'objet de la démonstration proposée.



Fondé en 2008 grâce à un mandat d'impulsion scientifique du FNRS, le Centre d'analyse culturelle de la première modernité (GEMCA) est une équipe de recherche interdisciplinaire travaillant sur les XVI<sup>e</sup> et XVII<sup>e</sup> siècles du point de vue de l'analyse culturelle.

En tant que lieu privilégié d'étude des représentations, l'analyse culturelle – analyse historique et pluridisciplinaire des représentations –, semble particulièrement adaptée à la compréhension de l'époque où naît la conscience de la représentation, de son efficacité et des multiples jeux et enjeux qui la sous-tendent. Cette approche, qui met en relation une réflexion théorique et critique sur les objets d'études, avec des analyses précisément contextualisées sur les usages et les pratiques auxquels donnent lieu ces objets, permet ainsi de saisir l'environnement épistémologique et les conditions de création artistique d'une époque, les rapports qu'entretiennent les arts, la société et l'ensemble des canaux de diffusion, tant dans leur matérialité technique que dans leur portée intellectuelle. Cette approche permet donc des travaux au croisement de la littérature, de l'histoire de l'art, de la philosophie et de l'histoire culturelle, d'une part, et d'autre part l'intégration dans les objets d'études d'un ensemble de manifestations et d'expressions qui échappent aux catégorisations canoniques des disciplines (tels que les genres mixtes, les genres littéraires et artistiques mineurs, etc.).

### Axes et projets de recherche

- **Bibliotheca Imaginis Figuratae** : Bibliothèque numérique de la symbolique humaniste. Dans le cadre du renouveau des études sur les relations texte-image, le GEMCA a digitalisé un corpus de textes qui sert de base à ses recherches. Hébergée sur un serveur de la Bibliothèque Maurits Sabbe à Louvain (Faculté de Théologie), la *Bibliotheca Imaginis Figuratae* comporte les traités les plus importants du champ de l'« *imago figurata* », écrits essentiellement par des membres de la Compagnie de Jésus, publiés dans les Pays-Bas, en Allemagne et en France, entre 1594 et 1696. Cette bibliothèque est accessible depuis le site Jesuitica de la KUL et celui du GEMCA.



Cornelius Galle, *Societas Iesu persecutionibus formatur*, dans *Imago primi saeculi Societatis Iesu*, Anvers, 1640 (Bruxelles, Bibliothèque royale de Belgique).

- **Culture du spectacle baroque** : Si la notion même de baroque a été largement questionnée, notamment quant à la validité de son application dans le champ des arts plastiques et de la littérature, elle a pu récemment être réinterrogée à la lumière des quelques rares études menées sur ce qu'il convient désormais d'appeler la « culture du spectacle ». Cette dernière appellation présente l'intérêt de réinscrire le champ des beaux-arts dans celui plus vaste des autres formes d'expression audio-visuelle comme le théâtre et la musique avec lesquelles ils fusionnent à des fins notamment de célébration d'un événement politique et/ou religieux. À côté de ces arts visuels et scéniques, la science a, elle aussi, contribué à l'élaboration de cette culture qui fait une grande place aux effets merveilleux rendus possibles par les progrès techniques, ces spectacles devenant ainsi des lieux d'expérimentation non seulement artistique mais aussi scientifique. Ce projet inter-universitaire (UCL, ULg, Gand et KUL) est financé par la Politique scientifique fédérale et placé sous les auspices de l'*Academia Belgica*, de l'*Institut Historique Belge de Rome* et de la *Fondation Nationale Princesse Marie-José*.

- **Émergence du sujet moderne** : Histoire culturelle et sociale des changements et constructions identitaires des sociétés européennes d'Ancien Régime (collaboration université de York et EHESS). Période de violents affrontements inter-confessionnels, de quête de renouvellement spirituel ainsi que de conquêtes de territoires et d'hommes jusqu'alors inconnus, les XVI<sup>e</sup> et



Frans Francken II, *Allégorie de la peinture sacrée*, c. 1616-1620 (Budapest, Musée des Beaux-Arts)

Sales présente des intérêts multiples pour l'histoire et l'histoire religieuse, ainsi que l'histoire des arts et de la littérature. Ces différentes facettes sont abordées à travers une réflexion sur les formes, la portée et les effets de la représentation. En effet, la lecture de ces relations révèle la prééminence d'un paradigme mimétique mettant en place les conditions de la figurabilité de la sainteté et du divin par le recours à l'expression figurée et à l'emblématique. Un séminaire est développé en collaboration avec le centre Transitions de l'Université de Liège, et en synergie avec le projet fédéral sur la « Culture du spectacle baroque ». Une publication collective est en préparation.

- **Pensée figurée et expérience mystique à l'âge baroque** : Ce projet collaboratif est l'objet d'un financement FRFC (2012-2016). Il vise à renouveler l'approche des fondements théoriques et pratiques de la représentation entre le milieu du XVI<sup>e</sup> et la fin du XVII<sup>e</sup> siècle, en explorant la manière dont la pensée figurée travaille de l'intérieur la littérature spirituelle et mystique. Cette étude est menée en analysant d'une part le lexique lié au champ de la *figura* dans le corpus proprement emblématique, et d'autre part les interactions entre ce corpus et un ensemble de textes mystiques du début du XVII<sup>e</sup> siècle. On vise à terme à élaborer un répertoire analytique et critique, disponible en ligne, une traduction en français d'un « dictionnaire » en latin (1640) du discours mystique ainsi qu'un volume collectif d'essais qui accompagne cette traduction, publié chez Champion (collection Mystica). Ce projet est développé en collaboration avec la KUL, l'Université de Metz, Paris 10 et Paris 3.

- **Poésie et poétique néo-latines** : La poésie néo-latine est sans cesse davantage reconnue comme un pan majeur de la littérature européenne de la première modernité. Loin d'être une simple résurgence, artificielle et anachronique, de la poésie latine de l'Antiquité, elle constitue aux XVI<sup>e</sup> et XVII<sup>e</sup> siècles un langage inscrit dans la société, ouvert aux questionnements du temps et en interaction avec les autres modes d'expression contemporains. Son étude, d'un point de vue en outre interdisciplinaire, s'articule donc autour d'un questionnement sur les spécificités propres du langage poétique néo-latin de la période, en interrogeant ses codes, ses modalités pratiques ainsi que sa place dans le panorama des différents langages pratiqués par les disciplines, arts et sciences de la première modernité. Une journée d'étude sur la poésie à haute voix et un colloque sur les arts poétiques ont déjà été organisés, et doivent donner lieu à des publications, en collaboration avec l'EPHE et la KUL.

XVII<sup>e</sup> siècles sont marqués par une intense activité de conversion et de mission. En s'intéressant à ce contexte historique, ce projet de recherche porte pour l'essentiel sur la conversion entendue à la fois comme démarche individuelle, d'ordre religieux et intellectuel, comme pratique sociale et politique mais aussi dans sa dynamique productrice de certains types de représentations et informant certains types de discours.

- **Hagiographie intermédielle de François de Sales** : L'étude des relations des fêtes de béatification et canonisation de François de



### ZOOM



Colloque « Force de figures. Le travail de la figurabilité entre texte et image » (23-24 novembre 2012, Paris, Fondation Biermans-Lapôtre) Réunissant des historiens de l'art et de la littérature, des sémioticiens, des philosophes et des spécialistes du cinéma, ce colloque s'est attaché à mettre en évidence comment les diverses théories critiques de la représentation développées ces dernières années (approches psychanalytiques, phénoménologiques, sémiotiques, etc.) ont cherché à rendre compte du travail de la figurabilité en mettant au point un véritable outil herméneutique dans les termes d'une analyse figurale. Il s'est donné pour objectif d'enrichir la construction théorique de la figurabilité dans le champ du lisible et du visible.

### PLUS D'INFO

Responsables du centre :

**Agnès Guiderdoni**  
**Ralph Dekoninck**

Site internet :

<http://gemca.fltr.ucl.ac.be>

*Et se trouvera escrit en la région de l'air mille ans cy après  
George Chastelain*

### Préambule

Le Centre de Recherche sur le Moyen Français (GRMF) a vu le jour dans les années 1990. Dès le départ, le GRMF s'est défini comme un incubateur d'idées et de talents. Très vite également, il a été reconnu internationalement pour ses travaux sur les textes littéraires français de la fin du Moyen Âge et du début de la Renaissance.

### Contexte

Si le « moyen français », à la fois état de langue et période de l'Histoire littéraire, récolte depuis peu les grâces de la critique spécialisée, il reste méconnu du grand public et est souvent le laissé pour compte des consécration académiques et institutionnelles, hormis quelques figures-clés telles que Charles d'Orléans ou François Villon.

La plupart des groupes ou des projets de recherches consacrés aux lettres médiévales optent pour des focalisations thématiques ou génériques et non chronologiques. Quand elles sont consacrées au moyen français, ces entreprises scientifiques se limitent généralement à un type d'approche (par ex. l'entreprise du *Dictionnaire du moyen français* à Nancy). Dans un tel contexte, l'approche à la fois linguistique, littéraire et "archéologique" des textes en moyen français que défend le GRMF le positionne *de facto* comme un centre unique dans l'horizon de la recherche actuelle.

### Objectifs et méthode

Les recherches du GRMF cherchent à mettre au jour les spécificités à la fois linguistiques, historiques, philologiques et esthétiques de cette production et à interroger les mutations qui touchent le champ littéraire et celui du livre au "printemps" de la Renaissance, en particulier pour ce qui concerne la production des textes et leur transmission. On notera, en particulier, d'une part, l'émergence d'une figure d'auteur, qui se construit notamment autour du contrôle que l'auteur exerce sur la production des manuscrits de ses textes destinés à la diffusion, mais également autour de la mise en scène de l'auteur dans ses propres textes et dans ses manuscrits. D'autre part, les mutations dans les pratiques de réception de texte, notamment par le truchement de l'imprimé ou des pratiques de lecture humanistes.

Nos recherches sont résolument orientées vers **l'étude globale des œuvres littéraires ou paralittéraires** (par ex. les traductions), c'est-à-dire une approche qui reconsidère constamment le texte dans le contexte matériel et historique qui l'a vu naître, c'est-à-dire à la fois contexte restreint qu'est la *codex*, mais également le contexte socio-économique, culturel et politique de production et de réception du « fait littéraire ». Aussi, un souci important du GRMF est de développer des outils conceptuels et méthodologiques neufs. Dans ce cadre, outre l'élaboration d'éditions critiques de textes inédits ou déjà édités, mais selon des méthodes particulièrement novatrices, plusieurs travaux ont été consacrés aux questions et aux problèmes posés par l'étude et l'édition des textes de la fin du Moyen Âge.

Outre la convergence de nos travaux autour de cet espace méthodologique et épistémologique commun qu'est l'attention au contexte et *codex* du texte, nous cherchons à mettre en lumière un corps négligé par la critique proprement française, à savoir la littérature des Pays-Bas bourguignons. En plus de l'ancrage historique de ces études à l'UCL, cette littérature constitue dans les sens du terme une caractéristique "belge" non négligeable sur et autour de laquelle le GRMF développe des projets individuels et collectifs. L'étude de ces lettres bourguignonnes a suivi à la fois des voies codicologiques, mais également sociolittéraires. Elle a également conduit à explorer les productions littéraires par rapport auxquelles celle-ci se définissait, en particulier la production française du début du XV<sup>e</sup> siècle.



On notera la co-direction de la collection *Librairie des ducs de Bourgogne* chez Brepols par T. Van Hemelryck et les nombreux articles consacrés par les membres du GRMF à des figures spécifiques de la production bourguignonne, notamment les auteurs-copistes (Jean Wauquelin, David Aubert ou Jean Miélot). La thèse d'H. Haug (défense en avril 2013), consacrée aux modalités de la lecture des textes français de la fin du Moyen Âge, envisage ce corpus, notamment eu égard à la ritualisation des pratiques de lecture publique dans les cours françaises et bourguignonnes.

### Activités

Le GRMF a toujours tâché de construire ensemble des **projets de recherche collectifs** alimentés par une problématique qui encadre les intérêts et les approches de chaque membre de l'équipe, dont la spécificité et l'originalité des recherches sont ainsi reconnues et valorisées dans et par ce cadre. Pointons à ce propos le projet consacré aux manuscrits entièrement ou partiellement autographes de la fin du Moyen Âge. Dans le sillage d'un projet de recherche FSR-UCL dirigé par T. Van Hemelryck, paraîtront prochainement un *Guide de recherches* consacré aux manuscrits originaux en moyen français (T. Van Hemelryck et O. Delsaux) et une monographie, issue d'une thèse de doctorat, consacrée à la définition de l'autographe au Moyen Âge (O. Delsaux).

Outre cette dynamique interne, les activités du GRMF se concentrent sur **une politique de visibilité et pour l'international**, qui se décline en une série de missions qui fédèrent l'image d'un groupe constitués d'individus. Signalons, dans ce contexte, parmi les activités les plus représentatives :

- l'organisation de plusieurs colloques internationaux et d'associations internationales (*Original et Originalité* en 2010 et *Christine de Pizan. Figures exemplaires, figures d'auteur et d'autorité* en 2014) ;
- l'organisation de séminaires-conférences qui permettent à des chercheurs de renommée internationale d'exposer leurs méthodes et leur parcours de travail ;
- la direction "scientifique" de la revue *Le Moyen français* et de la collection *Texte, Codex et Contexte*, publiées aux éditions Brepols ;
- la participation en commun à des projets internationaux, dont récemment le projet sur le manuscrit Londres, British Library, Harley 4431 (AHRC ; Université d'Edimbourg), l'*Album Christine de Pizan* ou le projet *Transmedie* (CNRS ; Université de Poitiers) ;
- l'organisation de sessions du GRMF lors de colloques internationaux, notamment à Kalamazoo (2008), Montréal (2010) et Moscou (2012) ;
- des missions d'expertise communes dans des bibliothèques publiques (Paris, Londres, Chicago, Saint-Petersbourg) ou dans des salles de vente (Drouot) ;
- l'organisation d'un séminaire résidentiel annuel hors de l'UCL ;
- la mise sur pied de séjours post-doctoraux ou de co-tutelles, destinés à nouer des relations privilégiées avec des laboratoires internationaux.

L'ensemble de ces activités sont avant tout tournées vers la promotion de la recherche des jeunes chercheurs, qui constituent l'avenir du développement de la discipline et du rayonnement de l'UCL.

Enfin, bien que clairement constituée comme un pôle scientifique d'excellence, le GRMF ne néglige pas de s'ouvrir à la transmission des savoirs auprès du plus grand nombre, aussi bien dans le cadre de charges de cours assurées par ses membres que par des **missions d'expertises de manuscrits**. De façon plus large, ses recherches cherchent à offrir un **miroir à certains questionnements actuels** quant aux mutations récentes dans les pratiques de production et de transmission des savoirs.

### PLUS D'INFO

Responsable du centre :

**Tania Van Hemelryck**

Site internet :

[www.uclouvain.be/groupe-recherche-moyen-francais.html](http://www.uclouvain.be/groupe-recherche-moyen-francais.html)

## 13-15 Décembre 2012

Colloque

*Monuments ou documents ? Les comptabilités, sources pour l'histoire du contrôle social (XIII<sup>e</sup>-XVIII<sup>e</sup> siècles).*

Archives Générales du Royaume, Bruxelles

**Organisé par le CHDJ** *Subsidié par INCAL*

## Du 10 au 12 Janvier 2013

Colloque

*Le monde vu d'en haut, The World from above, Nouvelles études et approches du paysage monde.*

Palais des Beaux-Arts de Lille

**Organisé par le GEMCA** *Subsidié par INCAL*

## 4 Février 2013

Premier Workshop du projet ARC *Speculum arabicum* sur l'encyclopédisme médiéval entre Orient et Occident. Databases et traitement informatique des sources.

**Organisé par le CEMR**

## 7 Février 2012

Kick-off Meeting du PAI 7/22 *Justice & Populations, The Belgian Experience in International Perspective, 1795-2015.*

**Organisé par le CHDJ**

## 13 Février 2013

Première conférence du cycle thématique «Aux frontières de l'épopée médiévale».

Marco Nievergelt (U. de Lausanne-Oxford), *Charlemagne goes to Britain : la chanson de geste en Angleterre dans son contexte historique, politique et culturel (XIV<sup>e</sup>-XV<sup>e</sup> s.).*

Salle du Conseil

**Organisé par le CEMR** *Subsidié par INCAL*

## 13 Février 2013

Midis de l'Antiquité.

Conférence de Marc Vandersmissen (ULg), *Femina chez Sénèque : apports et limites de la statistique textuelle.*

**Organisé par le CEMA**

## 18 Février 2013

Séminaire « À qui profite l'Antiquité ? ».

Conférence de John Scheid (Collège de France), organisées par le GRH (Groupe d'Histoire Romaine).

**Organisé par le CEMA**

## 21 Février 2012

Séminaire du GEMCA

*Réception des vestiges de l'Antiquité des Pays-Bas méridionaux et de la principauté de Liège (XVI<sup>e</sup> - XVIII<sup>e</sup> siècles) : impact paysager et imaginaire.*

**Organisé par le GEMCA**

## 23 et 24 Février 2013

Colloque

*Aliment-terre. Archéologie et alimentation.*

Co-organisé par le Musée du moulin et de l'alimentation d'Evere (C. Dumoulin), l'Espace gallo-romain d'Ath (K. Bausier) et le Groupe de recherche en histoire médiévale (A. Dierkens).

**Co-organisé par le CRAN**

## 28 Février et 1<sup>er</sup> Mars 2013

Colloque

*Hainaut, terre musicale (I).*

Organisé en collaboration avec l'association valenciennoise Harmonia sacra et avec le soutien du FNRS et d'INCAL.

Ce colloque s'inscrit dans la perspective de l'élection de Mons en capitale européenne de la culture.

Louvain-la-Neuve

**Organisé par le CERMUS** *Subsidié par INCAL*



Pour plus d'infos : [www.uclouvain.be/incal](http://www.uclouvain.be/incal)

## 1<sup>er</sup> Mars 2013

Visite au *Tabularium*, KULeuven.  
Présentation de la collection des manuscrits par An Smets (KULeuven), conservateur.

**Organisé par le CEMR**

## 1<sup>er</sup> Mars 2013

Midi littéraire.  
Conférence-lecture de José Carlos Mestre (introduction Geneviève Fabry).

**Organisé par ECR**

## 8 Mars 2013

Conférence de Bernard Mineo (Université de Nantes), *Les parallélismes entre les figures de Scipion et Hannibal dans le récit de Tite-Live. Exemple d'une méthodologie historico-littéraire.*

**Organisé par le CEMA** *Subsidié par INCAL*

## 15-16 mars 2013

Atelier international  
*Deus in Machina. Machines, Theatre and Religion in Early Modern Europe.*

Rome, Academia Belgica

**Organisé par le GEMCA**

## 19 Mars 2013

Midi littéraire.  
Conférence de l'écrivain Joke Van Leeuwen, *Nakende lichtheid.* (introduction: Stéphanie Vanasten).

**Organisé par ECR**

## 20 Mars 2013

Conférence  
Deuxième conférence du cycle thématique *Aux frontières de l'épopée médiévale.*

Esther Dehoux (U. Paris-Ouest), *Aux armes, saints du ciel !* Emprunts à l'épopée et adaptations épiques (XII<sup>e</sup>-XV<sup>e</sup> s.).

Salle du conseil, 18h30

**Organisé par le CEMR** *Subsidié par INCAL*

## 25 Mars 2013

Deuxième Workshop du projet ARC *Speculum arabicum* sur l'encyclopédisme médiéval entre Orient et Occident. Les sources du lexique scientifique.

**Organisé par le CEMR**

## 29 Mars 2013

Séminaire « À qui profite l'Antiquité ? ».  
Conférence de Peter Van Nuffelen (UGent), organisées par le GRH (Groupe d'Histoire Romaine).

**Organisé par le CEMA**

## 4-6 avril 2013

Colloque international  
*Renaissance Society of America: Jesuits & Spectacle.*  
San Diego

**Organisé par le GEMCA**

## Du 11 au 13 Avril 2013

Rencontres musicologiques « Hainaut, terre musicale (II) ».

Journées d'étude organisées en collaboration avec l'association valencienne *Harmonia sacra.*

Valenciennes.

**Organisé par le CERMUS**

Pour plus d'infos : [www.uclouvain.be/incal](http://www.uclouvain.be/incal)



Bastin, E., *La justice militaire en Belgique de 1830 à 1850. L'auditeur militaire, « valet » ou « cheville ouvrière » des conseils de guerre ?* Louvain-la-Neuve : PUL, 2012.



Beck, Ph., *Umstrittenes Grenzland Selbst- und Fremdbilder bei Josef Ponten und Peter Schmitz, 1918-1940.* Bruxelles e.a. : Peter Lang, 2013 (*Comparatisme et Société* n° 21).

Subsidié par INICAL



Bourguignon, M.-A., Dauven, B., Rousseaux, X. (éds.), *Amender, sanctionner et punir. Recherches sur l'histoire de la peine, du Moyen Âge au XX<sup>e</sup> siècle.* Louvain-la-Neuve : PUL, 2012.



Bragard, Ph., et al., *Namur, la citadelle hollandaise. Une forteresse mosane de Wellington à Brialmont (1814-1878).* Namur : Les amis de la Citadelle de Namur, 2012.



Brulet, R., *La cathédrale Notre-Dame de Tournai. L'archéologie du site et des monuments anciens. Vol. 1. Cadres généraux, structures et états.* Namur : IPW et DGO 4, 2012.



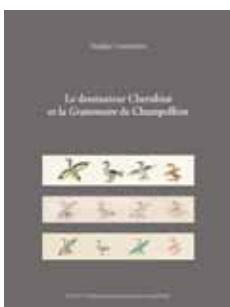
Brulet, R., *La cathédrale Notre-Dame de Tournai. L'archéologie du site et des monuments anciens. Vol. 2. Matériaux et céramiques.* Namur : IPW et DGO 4, 2012.



Brulet, R., *La cathédrale Notre-Dame de Tournai. L'archéologie du site et des monuments anciens. Vol. 3. Mobiliers, archéozoologie et anthropologie, sépultures épiscopales* IPW et DGO 4, 2012.



Cavalieri, M., *Nullus locus sine genio. Il ruolo aggregativo e religioso dei santuari extraurbani della Cisalpina tra protostoria, romanizzazione e piena romanità (Collection Latomus 335).* Bruxelles, 2012.



Cherpion, N., Christian, M. (coll.), *Le dessinateur Cherubini et la Grammaire de Champollion (BibGén 43).* Le Caire : IFAO, 2012.



Dauven, B., Rousseaux, X. (éd.), « *Préférant miséricorde à rigueur de justice* ». *Pratiques de la grâce (XIII<sup>e</sup>-XVII<sup>e</sup> siècles).* Louvain-la-Neuve : PUL, 2012.

Subsidié par INICAL



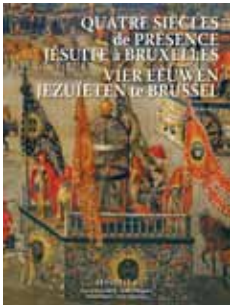
Dekoninck, R., Guiderdoni-Bruslé, A., Melion, W. (éds.), *Ut pictura meditatio. The Meditative Image in Northern Art, 1500-1700.* Turnhout : Brepols (« Pro-teus » 4), 2012.



Delsaux, O., Haug, H. (éds.), *Original et originalité. Aspects historiques, philologiques et littéraires, Actes du IV<sup>e</sup> colloque de l'AIEMF.* Louvain-la-Neuve : PUL, 2012.

Subsidié par INICAL

Pour plus d'infos : [www.uclouvain.be/incal](http://www.uclouvain.be/incal)



Deneef, A., Rousseaux, X., et al. (éds), *Quatre siècles de présence jésuite à Bruxelles, Vier eeuwen Jezüieten te Brussel*. Leuven-Bruxelles/Brussel : Kadok/Prosopon, 2012. (coll. *Jesuitica*)



Driessen, J. (éd.), *Destruction. Archaeological, Historical and Epigraphical Aspects. Proceedings of an International Conference organised by CEMA, held at Louvain-la-Neuve, 24-26 November 2011 (SEMATA 1)*. Louvain-la-Neuve : PUL, 2013.

Subsidie par INCAL



Laghouati, S., Martens, D., Watthee-Delmotte, M. (Dir.), *Écrivains : modes d'emploi. De Voltaire à bleu Orange, revue hypermédiatique*. Mariemont : Musée Royal de Mariemont, 2012.

Subsidie par INCAL



Martens, M., Watthee-Delmotte, M. (Dir.), *L'écrivain, un objet culturel*. Dijon : Éditions Universitaires de Dijon, collection «Écritures».



Revue *Textyles* n° 42 : *Écrivain(e)s*, Brogniez, L., Gemis, V. (dir.).



Vandersleyen, C., *Écrits sur l'art égyptien. Textes choisis*. Cherpion, N., Oosthoek, A.-L. (dir.). (*Connaissance de l'Égypte ancienne* 13), Bruxelles : Éd. Safran, 2012.

Subsidie par INCAL



Van Hemelryck, T., Delsaux, O. et al. *Album Christine de Pizan (Texte, codex et contexte 14)*. Turnhout : Brepols, 2012, 800 p.



Verslype, L., et al. (ed.), *The very beginning of Europe? Cultural and Social Dimensions of Early-Medieval Migration and Colonisation (5<sup>th</sup>-8<sup>th</sup> century)*. Bruxelles, 2012. (*Relicta Monografieën* 7). Bruxelles, 2012

Nouveau : le CEMR est sur Facebook !



Entre décembre 2012 et avril 2013

## Appel FP7 ERC Consolidator Grant 2013

**Objectif :** octroi d'importantes bourses de recherche à des scientifiques ayant entre 7 et 12 ans d'expérience, sur le seul critère de l'excellence scientifique du chercheur et de la force innovante de son idée.

**Soumission :** via la plateforme électronique EPSS, désormais accessible via le Participant Portal.

**Clôture :** ERC-2013-CoG : 21 février 2013.

**Informations complémentaires :** [www.uclouvain.be/411969.html](http://www.uclouvain.be/411969.html) (accessible après identification sur le portail)

## Appel FP7 Cooperation Collaborative projects in Socio-economic Sciences and Humanities (SSH)

**Objectif :** stimuler la collaboration dans le monde universitaire à travers l'Europe en vue d'obtenir la première place dans les secteurs clés.

### **1. Collaborative projects (Large-scale integrated research projects) :**

**Clôture :** FP7-SSH-2013-1 : 31 janvier 2013.

**Informations complémentaires :** <http://ec.europa.eu/research/participants/portal/page/cooperation?callIdentifier=FP7-SSH-2013-1>

### **2. Collaborative projects (small or medium-scale focused research projects) and coordination and support actions :**

**Clôture :** FP7-SSH-2013-2 : 31 janvier 2013.

**Informations complémentaires :** <http://ec.europa.eu/research/participants/portal/page/cooperation?callIdentifier=FP7-SSH-2013-2>

### **3. Era-net**

**Clôture :** FP7-ERANET-2013-RTD : 28 février 2013.

**Informations complémentaires :** <http://ec.europa.eu/research/participants/portal/page/cooperation?callIdentifier=FP7-ERANET-2013-RTD>

## Appel bourses et mandats FNRS 2013

**Objectif :** financer des mandats d'aspirants (doctorat), chargés de recherche (post-doctorat) et chercheurs qualifiés (permanent).

L'appel est prévu pour janvier-février 2013.

**Informations complémentaires :** [www.uclouvain.be/286239.html](http://www.uclouvain.be/286239.html) (accessible après identification sur le portail)

## Appel Projets FSR 2013

**Objectif :** Soutenir en priorité des projets de recherche fondamentale qui proposent la réalisation d'une thèse de doctorat en recherche fondamentale.

L'appel a été lancé le 20 novembre 2012, avec clôture le 15 février 2013.

**Informations complémentaires :** <http://www.uclouvain.be/457.html> (accessible après identification sur le portail)

## Appel Brain-be - Politique scientifique fédérale (PSF) Belspo

«Programme BRAIN-be»

La 1<sup>e</sup> phase (2012-2018) du programme-cadre de recherche récurrent BRAIN-be (Belgian Research Action through Interdisciplinary Networks) est lancée. Il s'agit d'un 1<sup>er</sup> Appel.

**Objectif :** Le programme s'articule autour de 6 axes thématiques : (1) Ecosystèmes, biodiversité, histoire de la vie, (2) Géosystèmes, univers et climat (6,93 M€), (3) Patrimoine culturel, historique et scientifique (6,93 M€), (4) Stratégies publiques fédérales, (5) Grands défis sociétaux (5,65 M€), (6) Gestion des collections.

**Le programme repose sur le financement de 2 types de projets de recherche :**

(1) des projets en réseau (min. 2 universités belges, intercommunautaire encouragé) de 4 ans avec possibilité de projets de 2 ans, concernés par le présent appel ;

(2) des projets pionniers de max. 2 ans (coordination par un établissement scientifique fédéral).

La PSF lance à présent le premier appel pour les projets en réseau (axes 2, 3 et 5) et pour les projets pionniers (tous axes).

**Calendrier de soumission :**

**clôture pour les manifestations d'intérêt :** 21 janvier 2013,

**clôture pour les propositions de recherche :** 18 février 2013 à 12h.

**Informations complémentaires :** [http://www.belspo.be/belspo/brain-be/agenda\\_fr.stm](http://www.belspo.be/belspo/brain-be/agenda_fr.stm)

*Entre décembre 2012 et avril 2013*

## **Appel Fondation Francqui**

Chaire International Francqui Professor 2013

**Objectif :** pour personnalités de très haut niveau scientifique. Séjour ininterrompu de 3 à 6 mois en Belgique. Demandes conjointes par (au moins) deux universités.

**Clôture :** Manifestation d'intérêt 15 mars 2013, dossier complet pour le 29 avril 2013 en ADRE.

**Informations complémentaires et formulaire :** [www.francquifoundation.be/fr/chairestrang\\_fr%20-%20pr%E9sentation.htm](http://www.francquifoundation.be/fr/chairestrang_fr%20-%20pr%E9sentation.htm)

## **Appel Politique Scientifique Fédérale (PSF) - Belspo : « Mandats de retour 2013 »**

**Objectif :** octroi de mandats de retour, d'une durée maximale de 24 mois, destinés à rapatrier les chercheurs belges hautement qualifiés travaillant depuis au moins 2 ans à l'étranger.

**Clôture :** 28 février 2013 à 16h00.

**Informations complémentaires :** [www.belspo.be/belspo/organisation/call\\_grants\\_fr.stm](http://www.belspo.be/belspo/organisation/call_grants_fr.stm)

## **Appel Politique Scientifique Fédérale (PSF) - Belspo : « Bourses postdoc pour chercheurs hors UE »**

**Objectif :** octroi de bourses post-doctorales pour des chercheurs de haute valeur de pays hors UE leur permettant d'effectuer des recherches en Belgique, d'une durée de 6 à 18 mois.

**Clôture :** 5 mars 2013 à 17h00.

**Informations complémentaires :** [www.belspo.be/belspo/organisation/call\\_grants\\_fr.stm](http://www.belspo.be/belspo/organisation/call_grants_fr.stm)

## **Subventions et bourses de la Fondation Alexandre S. Onassis 2013-2014**

**Objectif :** octroyer des subventions de recherche et bourses de formation dans les domaines des sciences humaines, sciences sociales et les arts pour promouvoir des activités à effectuer en Grèce.

**Clôture :** 31 janvier 2013.

**Informations complémentaires :** [www.onassis.gr](http://www.onassis.gr)

Le 26 novembre dernier, l'Institut INCAL a organisé une séance d'information destinée aux futurs candidats à un mandat d'aspirant du FNRS. La séance avait pour objectif d'aider les futurs demandeurs à remplir leur dossier : quelles informations utiles intégrer dans la demande ? Comment présenter son projet de recherche ? Quels éléments de son parcours mettre en avant ? Mais aussi quelles erreurs ne pas commettre ! Plus de 70 participants ont pu bénéficier des expériences de deux membres de commissions du FNRS, les professeurs Laurent Verslype et Jean-Pierre Delville, et des conseils de Natacha Witorski (Administration de la Recherche de l'UCL). Des chercheurs des Instituts ISP et IL&C ont également assisté à cette séance. Vu l'affluence, l'organisation de celle-ci répondait à une attente : l'expérience pourra donc être renouvelée l'an prochain.



## L'archéologie au service des Biens culturels italiens touchés par le séisme du 29 mai 2012



L'oratoire de Sainte-Anne à Cavezzo (Modène), dans l'état précédant le séisme qui frappa l'Émilie centrale et orientale à la fin du mois de mai 2012. La petite église, édifiée sous cette forme à la fin du XVII<sup>e</sup> siècle, présentait de nombreuses réfections de la fin du XIX<sup>e</sup> siècle et des années 1980.

récupéré, les églises, les palais et les châteaux ne disposent pas encore de toitures permettant de garantir un minimum de protection face à l'hiver qui approche.

Le problème est donc d'ordre civique. Que peut faire la sphère privée pour collaborer à la sauvegarde du patrimoine historique et artistique commun, mais surtout de la mémoire collective, conservée aussi grâce au **panorama** architectural de ces centres ? Dans le cas présent, disposant de compétences en matière d'archéologie, l'idée nous est venue de les mettre à disposition d'un petit projet spécifique. Ce dernier est certainement plus symbolique que résolutif, mais nécessaire, ne serait-ce que pour entretenir l'espoir que quelque chose peut et doit être fait, et pour soutenir le travail des Institutions citées.

Après avoir dû dépasser des difficultés **bureaucratiques** et administratives, et non des moindres, notre attention s'est tournée vers un petit oratoire du XVII<sup>e</sup> siècle, consacré à Sainte-Anne, situé à Cavezzo (province de Modène). Cet oratoire a été fortement endommagé par le séisme du 29 mai. Après en avoir fait un véritable chantier archéologique, une recherche bibliographique et photographique préventive a été réalisée, suivie de l'étude et du relevé de structures écroulées, dans le but de documenter l'état du bâtiment après le séisme.

L'enquête historique, par ailleurs, a révélé une longue tradition du lieu de culte, attestant la présence *in loco* d'une **titulature liée** à la vénération de la Vierge dès le XIII<sup>e</sup> siècle. La fouille stratigraphique de la structure, qui a permis de reconstituer la modalité, les phases et les causes de l'écroulement, a mis en évidence dans un cas concret l'utilité d'une approche archéologique après des événements catastrophiques de ce type. L'étude des parties écroulées, en effet, a établi que l'**affaissement** de la structure de la petite église, est dû à une mauvaise restauration du toit, réalisée dans les années 1980.



L'oratoire de Sainte-Anne après le séisme du 29 mai. L'ensemble de la nef s'est effondré sous le poids d'un toit alourdi par une restauration en béton. Seule une partie de la façade est encore debout.

Une fois achevée l'étude archéologique, l'objectif principal, que nous suivons, est depuis le début de reconstruire l'oratoire (4,10 x 11 m) dans les délais les plus brefs possibles grâce à une anastylose partielle. Le bâtiment sera doté d'une structure interne antisismique, d'un toit en bois, mais surtout, les volumes et les parements muraux extérieurs en brique seront remis en places, les briques d'origine ayant été récupérées des débris et nettoyées une par une.

Ce projet peut être mis en route, maintenant que les interventions archéologiques et la mise en sécurité des structures encore debout (la façade seulement) ont été réalisées. Celui-ci est conçu comme une activité de volontariat, sans but lucratif et surtout sans aucune aide des fonds publics prévus à la reconstruction.

Dans une petite ville, Cavezzo, où les cloches des églises ne sonnent plus depuis des mois et dont l'aspect a été à jamais défiguré par les nombreux écroulements, qui ont apporté mort et incrédulité, l'archéologie urbaine, pour une fois qu'elle n'est pas sentie comme une pratique entravant la rapidité et l'efficacité du déroulement d'un chantier, incarne un sentiment d'espoir et de service à la société. Ce projet réunit, gratuitement, des personnes aux compétences les plus diverses, allant des architectes aux géomètres, des maçons aux charpentiers et aux simples citoyens, dans le but de mettre en oeuvre une reconstruction sérieuse, consciente et respectueuse du passé architectural, tout en développant une solidarité au projet qui non seulement touche plusieurs régions d'Italie, mais qui a aussi traversé les Alpes.



L'oratoire après les relevés, la fouille des parties écroulées et mise en sécurité de la façade, travaux réalisés par des bénévoles guidés par des archéologues.

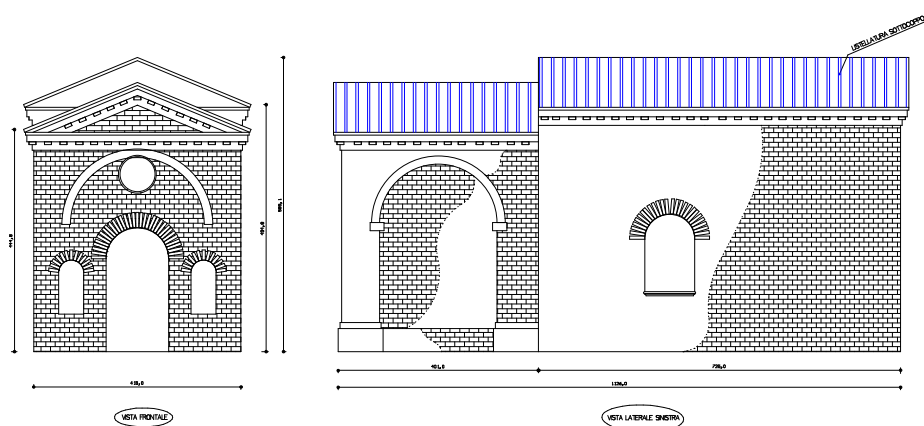
Si vous voulez soutenir le projet de reconstruction de l'Oratoire de Sainte-Anne, vous trouverez ci-dessous les coordonnées bancaires où verser une contribution, quelle qu'elle soit :

IBAN : IT33G0329601601000064264659

SWIFT : FIBKITMM

Communication : séisme Émilie-Romagne 2012 : oratoire de Sainte-Anne

Pour plus d'informations : [marco.cavaliere@uclouvain.be](mailto:marco.cavaliere@uclouvain.be)



Relevé en 2D du projet de reconstruction de l'oratoire de Sainte-Anne, approuvé par le Ministère italien des Biens culturels (projet réalisé par l'archéologue G. Mainardi Valcarenghi).



# Drink de Noël INCAL

Les fêtes de fin d'année approchant, c'est l'occasion de nous retrouver autour d'un verre de l'amitié qui sera offert

le mardi 18 décembre de  
12h30 à 14h00

à la salle du Conseil  
de psycho  
(bâtiment Socrate, a224)

Des sandwiches seront  
également proposés