

inside ISPOLE

newsletter 4 – septembre 2015

Édito

Notre Institut a pris aujourd'hui sa «vitesse de croisière». Il dispose d'une équipe très cohésive, l'interaction entre les centres est effective, et l'arrivée de nouveaux académiques et scientifiques, au cours des cinq années de son existence, a apporté du sang neuf et suscité des tas d'initiatives.

L'arrivée d'une nouvelle équipe de recherche – Louvain Research Center For Global And Comparative Studies (GLOBALIT) – nous offre l'opportunité de lancer des ponts entre les littératures européenne et mondiale et les sciences politiques (et les sciences sociales en général) et de relever ainsi le défi de la multidisciplinarité, souhaitée au moment de la création de l'Institut, mais guère réalisée jusqu'à présent.

Affermir les liens entre Louvain-la-Neuve et Mons constitue un autre défi. Conscients du handicap que constitue la distance entre les deux sites, nous devons réfléchir aux synergies à mettre en place dans nos trois métiers: l'enseignement, la recherche et le service à la société. Et profiter des atouts du site de Mons pour accroître notre visibilité au plan externe. Tel est le sens de la candidature de l'UCL à l'organisation de l'ECPR Joint Sessions of Workshops.

Au cours de cette nouvelle année académique sera mise en place une nouvelle organisation administrative de l'Institut dans le but de rendre plus visible les métiers au service de la recherche. Ceux-ci seront groupés autour de trois cellules: une cellule «publications» (mise en page d'articles et d'ouvrages, support d'aide pour le site web), une cellule «événements» (support à l'organisation de séminaires, journées d'études et colloques) et une cellule «communication» (Revue Internationale de Politique Comparée, newsletter, rapport d'activités, site web, DIAL,...). Ces trois cellules travailleront en étroite collaboration avec le président d'institut et la coordinatrice administrative.

A tous et à toutes une très fructueuse année académique 2015-2016 !

Christian de Visscher
Président ISPOLE

Projets et crédits de recherche, l'appel FNRs 2014-2015

A l'occasion de l'appel 2014-2015 Projets et crédits de recherche lancé par le FNRs, la récolte ISPOLE a été bonne puisque deux projets (PCR) se sont vus financés, le projet ADAPOF et le projet RAPPOPAP. Grâce à ces deux projets remportés par des membres d'ISPOLE, notre institut accueillera deux nouveaux post-doctorants et une doctorante.

Mais qu'est-ce qui se cache derrière ces deux acronymes ADAPOF et RAPPOPAP ? Voici une présentation de ces deux projets de recherche qui viendront renforcer la recherche menée au sein de notre Institut.



ADAPOF

A discursive approach of the paradox of federalism in linguistically divided democracies: Diachronic and synchronic analyses of state reforms' discourses and their impact in Belgium

Promoteur ISPOLE: Min Reuchamps

Avec Julien Perrez, professeur de linguistique néerlandaise à l'ULg

Moyens en ISPOLE: une doctorante – Pauline Heyvaert et un post-doc pour deux ans (2016-2018)

Il y a un paradoxe intéressant au cœur des démocraties linguistiquement divisées. Le fédéralisme qui est souvent vu comme la solution permet de retirer les enjeux conflictuels de l'agenda commun et ainsi de réduire les tensions, mais en même temps il ouvre la possibilité d'une spirale de demande pour encore plus d'autonomie, ce qui introduit potentiellement encore plus de tensions. Des compromis doivent par conséquent être négociés entre les représentants des groupes linguistiques en conflit afin de réformer l'État. Si les études sur le fédéralisme ont déjà exploré la nature institutionnelle et politique de ces réformes, il demeure une question importante: comment les élites vendent-elles ces réformes aux opinions publiques? Et ensuite comment le public réagit-il aux réformes de l'État et à la manière dont elles leur sont vendues?

C'est une question cruciale pour les études sur le fédéralisme parce que ces réformes sont souvent vues comme nécessaires pour maintenir l'unité de l'État, mais simultanément ces réformes peuvent être sources de conflits et divisions supplémentaires. Comprendre comment celles-ci sont présentées aux opinions publiques est donc essentiel pour comprendre les dynamiques politiques au sein des démocraties divisées linguistiquement. La Belgique offre un cas particulièrement intéressant pour étudier ces dynamiques, en raison de la longue opposition entre deux groupes linguistiques qui a mené à six réformes de l'État en quarante ans. L'objectif de ce projet est par conséquent double: 1) étudier les discours à propos de chaque

réforme de l'État, ainsi qu'entre et au sein des deux groupes linguistiques principaux (via une analyse diachronique de la fin des années 1960 à nos jours) et 2) pour la dernière réforme de l'État, mesurer l'impact des discours à propos de cette réforme sur les citoyens (via une analyse synchronique reposant sur un protocole expérimental). Ce projet propose ainsi une approche interdisciplinaire combinant science politique et linguistique afin d'étudier à la fois ce qui est dit et comment cela est dit. Une telle approche discursive vise à contribuer à une compréhension plus large du paradoxe du fédéralisme dans les démocraties divisées linguistiquement, et plus généralement des interactions politiques entre élites et citoyens.

RAPPOPAP

Quelle(s) relation(s) au politique et à l'action publique des populations pauvres et précaires? Une comparaison quantitative et qualitative entre la Belgique, la France et les Etats-Unis.

Promoteurs ISPOLE: Virginie Van Ingelgom et Benoît Rihoux

Moyens en ISPOLE: une post-doc pour trois ans – Dr. Charlotte Dolez

Ce projet s'inscrit dans le contexte actuel de crise économique, d'augmentation des inégalités et de restriction des dépenses d'aide sociale. Il vise à comprendre comment des citoyens qui vivent des situations de pauvreté et de précarité sont

connectés au champ politique, au-delà d'une seule distinction entre mobilisation et apathie, et comment leurs expériences et leur vécu de ces situations contribuent à leur perception du monde social et politique. Pour répondre à ces questions, deux volets d'exploration sont proposés. Le premier concerne les ressources que ces catégories de populations utilisent quand elles parlent politique ou de sujets d'actualité. Dans la mesure où elles sont souvent considérées comme dépourvues de ressources politiques et culturelles, il s'agit de comprendre ce qui leur permet de faire sens du monde social et politique, voire de politiser leurs opinions. Le deuxième axe se focalise sur le rapport à l'action publique, puisque ces populations sont très probablement en contact régulier avec les services sociaux et l'administration publique. Il convient d'analyser comment ce contact avec l'action publique au concret contribue à leurs représentations de la stratification sociale et à leur jugement sur les politiques sociales. Une comparaison entre deux cas proches (la France et la Belgique) et un cas contrasté (les Etats-Unis) du point de vue des inégalités et du système d'aide sociale est mobilisée. Une démarche de méthodes mixtes est mise en place. L'analyse quantitative offre un cadrage comparatif sur les liens entre caractéristiques des populations pauvres et précaires et leur rapport au politique et l'analyse qualitative approfondit l'étude de ces processus, au travers d'entretiens basés sur des discussions.

ISPOLE se dote d'un nouvel outil pour déposer des dossiers de financement

Vivement encouragé par les autorités UCL, le rapport d'activités d'un institut est l'occasion de dresser et communiquer le bilan des activités menées par tous ses membres. En ISPOLE, pour sa première édition, nous avons planifié sa publication pour le mois d'octobre-novembre. Ce rapport d'activité annuel, portant sur l'année académique précédente et le début de l'année en cours (soit 2014 au complet et jusque septembre 2015 pour cet exercice), a été pensé comme un outil de communication, mais également comme un outil de soutien au dépôt de dossier de financement. Il comprendra ainsi une série de données utiles au

montage des dossiers tel que le nombre d'académiques et de chercheurs, la liste des projets financés en cours, les publications parues, une description mise à jour de l'Institut et de ses centres, etc.

Nous comptons sur vous pour mettre à jour vos données (conformément aux procédures développées dans le mail qui vous a été envoyé, pour Dial en ajoutant le code du centre auquel vous êtes rattachés -CEE, CESPOL, CMAP, CECRI, Globalit- et pour Réal en vérifiant que vos données sont à jour) et nous permettre de réaliser un outil à jour et efficace!

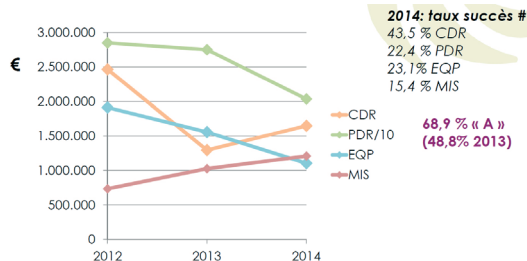
L'OUTIL « CRÉDIT DE RECHERCHE »

Une candidature CDR permet de solliciter un financement compris entre 5 000 € et 30 000 € maximum/an, y inclus les frais de fonctionnement de support d'un montant maximal de 5 000 €/an. En 2014, le projet PERSO-CAMP s'est vu octroyé un crédit de recherche qui a permis de réaliser une enquête d'envergure auprès des candidats belges aux élections fédérales de 2014 dans le cadre du projet européen Candidate Survey.

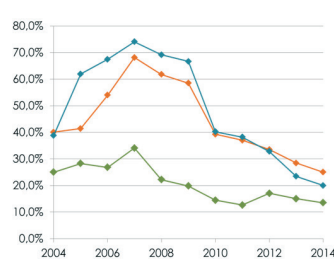
Titre du projet: Les candidats aux élections fédérales de 2014 et leurs campagnes électorales: une personnalisation de la représentation politique? Attitudes et comportements des élites politiques belges.

	Limites k€/an	Durée	Nature
Crédit de recherche CDR	5 – 30	1 an	Fonctionnement, fonctionnement de support, petit équipement, colloques ...
Projet de recherche PDR	30 – 90	2 ans ou 4 ans	> 0 à 1 ETP max. (0 à 2 ETP max. si pluri-équipes) sans CV > Fonctionnement max. 50k€ (max. 70k€ si pluri-équipes) > Fonctionnement de support max. 5k€ > Equipement
Mandat d'impulsion scientifique MIS	< 150	3 ans	Fonctionnement, équipement, personnel

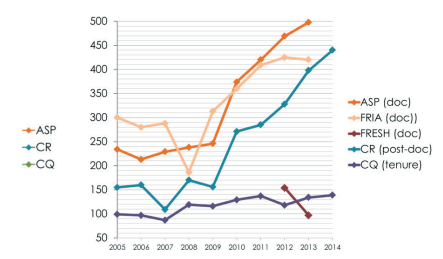
INSTRUMENTS CRÉDITS-PROJETS – évolutions des octrois



DES TAUX DE SUCCÈS EN BAISSÉ



UNE ATTRACTIVITÉ EN HAUSSE CONTINUE



Nouveaux membres et mandats ISPOLE 2015-2016

Abdoul Azizou Garba, doctorant UCL
Titre du projet: « Gouvernance de la sécurité et du développement au Niger: les impacts de l'insécurité au Sahel sur la construction de l'Etat » (Promoteur: M. Liégeois)

Milena Berks, assistante de recherche, CRIAC
Titre du projet à définir (Promoteur: M. Liégeois)

Benjamin Biard, aspirant (FNRS)
Titre du projet: L'influence des partis populistes de droite radicale sur le policy-making en démocratie: Étude comparée des cas français, néerlandais et suisse. (Promoteurs: M. Reuchamps & N. Schifffino-Leclercq)

Ana Bicalho, chercheuse invitée de l'Université Fédérale de Bahia (Brésil), Invitée par: E. Durante

Maximilien Cogels, boursier (FSR)
Titre du projet: The interaction between the changing electorate demands and the dynamics of the personalization of candidate campaigns within the changing institutional opportunity structures in Belgium. (Promoteurs: L. De Winter & P. Baudewyns)

Chloé Daelman,
Titre du projet: Analyse du processus décisionnel sous la présidence de Barack Obama de 2009 à 2016 (Promoteur: Tanguy Struye)

Simon Desplanque, assistant de recherche
Titre du projet: Cinéma, mémoire collective et opinion publique: les enjeux de la représentation. Analyse des portraits cinématographiques des leaders politiques de la seconde moitié du vingtième siècle. (Promoteur: T. de Wilde d'Estmael)

Jérémy Dodeigne, chargé de recherche (FSR)

Titre du projet: Representing a Minority Group in Multinational Federal Systems. A Comparative Study of Catalonia, Scotland and Wallonia (Promoteur: M. Reuchamps)

Charlotte Dolez, chargée de recherches (FNRS)
Titre du projet: Quelle(s) relation(s) au politique et à l'action publique des populations pauvres et précaires? Une comparaison quantitative et qualitative entre la Belgique, la France et les Etats-Unis. (Promoteurs: V. Van Ingelgom & B. Rihoux)

Maude Havenne, doctorante GIOBALIT
Titre du projet: La littérature et le cinéma contemporains face à la globalisation culturelle: paradigmes et enjeux thématiques, structurels et esthétiques (Amérique, Asie et Europe) (Promoteurs: E. Durante et E. Becerra Grande (Universidad Autónoma de Madrid, UAM))

Pauline Heyvaert, assistante de recherche (FNRS)
Titre du projet: « A discursive approach of the paradox of federalism in linguistically divided democracies » (Promoteurs: J. Perrez (Ulg) & M. Reuchamps)

Chloé Janssen, aspirante (FNRS)
Titre du projet: « The impact of electoral systems on the substantive representation of ethnic minorities in national legislative assemblies in Europe » (Promoteurs: P. Baudewyns & S. Van Hauwaert)

Nada Lakis, chercheur FSR, CECRI- Mons
Titre du projet: « L'UE face à la crise multidimensionnelle des réfugiés syriens: quels sont les périmètres et ressorts de l'action européenne? » (Promoteur: Elena Aoun & Vincent Legrand)

Thomas Laloux, boursier (FSR)
Titre du projet: Negotiating in EU dialogue meetings: a double principal agent analysis of the role of the Presidency and the rapporteur. (Promoteur: T. Delreux)

Ergün Özgür, chercheuse invitée (Financement TÜBİTAK – Agence scientifique turque)
Titre du projet: Host Country's Adaptation-Integration Policies and the Values of Immigrants (Belgium, Germany, the Netherlands and Turkey). (Institution d'origine: Cyprus International University Invitée par: M. Reuchamps)

Emmanuelle Perin, chargée de recherche FNRS
Titre du projet: « Entre européanisation et régionalisation: les groupes d'intérêt et la décision politique multi-scalaire » (Promotrice: N. Schifffino-Leclercq)

Narindra Rakotoarijaona, boursière UCL
Titre du projet: « L'action publique environnementale malgache. Analyse comparée par l'approche de la gouvernance et du développement territorial de trois communes » (Promoteurs: F. Leloup & B. Ramamonjisoa (Université d'Antananarivo))

ISPOLE - Staff administratif

GESTION DE L'INSTITUT

Globalit



Un nouveau centre rejoint notre Institut !

GLOBALIT, LOUVAIN RESEARCH CENTER FOR GLOBAL AND COMPARATIVE STUDIES

ISPOLE accueille au sein de l'institut l'équipe du centre Globalit. Les recherches de ce centre sont consacrées à l'étude de la globalisation dans ses interactions avec la littérature et, plus largement, avec l'industrie culturelle.

Prônant un dialogue interdisciplinaire, Globalit encourage les croisements méthodologiques et conceptuels qui favorisent une approche innovante des rapports que la globalisation entretient avec la littérature et la culture.

Membres fondateurs du centre : Tanguy de Wilde d'Estmael (professeur de géopolitique et de relations internationales), Erica Durante (chargée de cours de littérature comparée), Vincent Engel (professeur de littérature française), Costantino Maeder (professeur de langue et littérature italiennes), Benoît Rihoux (professeur de sciences politiques).

PRÉSIDENT

Christian de Visscher

COORDINATRICE ADMINISTRATIVE

Cécile Cléda

SECRÉTAIRE À LA RECHERCHE

Virginie Van Ingelgom

COORDINATRICE

Cécile Cléda (B345)

- > Gestion administrative, coordination de l'équipe
- > Collaboration avec le Président, secrétariat des instances de décision (Bureau – Conseil)
- > Gestion budgétaire, supervision de la gestion comptable
- > Collaboration avec ADRE, ADFI, SPER, ...

SECRÉTAIRE

Ingrid Delangh (B233)

- > Accueil, courrier, archivage, comptabilité, gestion des bureaux, du matériel
- > Collaboration pour Réal, Dial, site web, événement
- > Interface entre les chercheurs et les instances UCL

DES COMPÉTENCES À VOTRE SERVICE

PUBLICATION

Annick Bacq (B237)

- > Mise en page d'articles, d'ouvrages, de Working papers (RIPC et autres)
- > Contribution au site web

EVÈNEMENT

Brigitte Ancion (B239)

- > Gestion et organisation d'événements (réservation salles, transport, logement, restauration,...)

COMMUNICATION

Karine Verstraeten (B231)

- > Gestion de la RIPC et des Working papers - Gestion du site web
- > Dial, collaboration Réal
- > Newsletters
- > Rapport d'activités

brèves

Clin d'œil à Françoise Welvaert



Françoise a connu la grande époque de Louvain (l'ancienne) et le déménagement vers Louvain-la-Neuve sans parler d'autres grandes réformes au sein de notre Alma Mater. Elle s'est adaptée, avec curiosité et la volonté d'apprendre, à l'évolution foudroyante des métiers et des méthodes de travail au passage de ce siècle, de la prise de notes en sténo à la publication de pages web.

Françoise est restée fidèle aux politologues – et à l'UCL – tout au long de sa carrière. Elle a vu défiler des générations de professeurs, assistants et étudiants, auxquels elle a rendu

d'immenses services avec dévouement et discrétion. Son sens de l'accueil et de l'écoute, son respect pour ses collègues, sa souplesse d'adaptation à toutes les situations – et à tous les caractères ! – ont fait des merveilles pour faire tourner au quotidien, hier une unité de recherche et d'enseignement (RIAP et SPRI), aujourd'hui notre Institut Ispole.

Merci chère Françoise pour toutes ces années au service de la communauté universitaire !

Drink ISPOLE de la rentrée !

Comme chaque année, l'Institut organise le Drink de la rentrée. Rejoignez-nous à la cafeteria le 8 octobre pour accueillir vos nouveaux collègues et faire plus ample connaissance.

Le Président profitera de cette rencontre pour vous présenter les nouveaux membres ainsi que la nouvelle organisation administrative de l'Institut.

Le drink se déroule dans la cafeteria d'ISPOLE de 12.30 à 14.00.

Venez nombreux.

ISPOLE présente sa nouvelle secrétaire d'Institut



ISPOLE a trouvé sa nouvelle secrétaire d'Institut. Ingrid Delangh a pris ses fonctions le 14 septembre 2015. Son expérience de plus de 3 ans au sein de l'UCL où elle a exercé le rôle de gestionnaire administrative lui a permis de développer des compétences en comptabilité, logistique, organisation d'événements et gestion de site web. Elle possède en outre de bonnes connaissances linguistiques et a connu plusieurs expériences professionnelles dans le milieu éditorial. Elle poursuit simultanément à sa carrière professionnelle un parcours d'étude en suivant un bac en droit à l'UCL depuis 2012.

Nous lui souhaitons la bienvenue dans sa nouvelle fonction !

Éditeur

D^r Virginie Van Ingelgom

Contact

M^{me} Karine Verstraeten

karine.verstraeten@uclouvain.be

www.uclouvain.be/ispole

010 47 42 11