

Numéro 11 - décembre 2016

INCAL

Newsletter

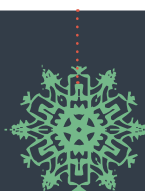
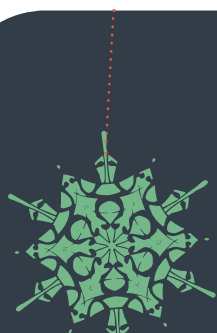
Institut des Civilisations, Arts et Lettres

Place Blaise Pascal 1 - Boîte L3.03.02
1348 Louvain-la-Neuve

www.uclouvain.be/incal



Éditorial



Après plus de sept années d'existence, période de formation et de construction, notre institut a établi sa cohérence en assumant et en valorisant sa diversité – diversité de méthodes, de corpus, de pratiques : un « unidivers » suivant le mot inventé par François de Sales au 17^e siècle. La mise au vert de mai dernier a été l'occasion d'exprimer l'aspiration des centres à organiser un événement de grande ampleur qui mette en avant cet « unidivers » et serve à affirmer ainsi l'identité de l'institut. Une cérémonie de DHC, accompagnée des activités scientifiques et rencontres qui l'entoureront, me semble à même de répondre en partie à ce souhait. Vos propositions sont attendues pour le 30 janvier !

Voilà le projet phare que je vous propose pour l'année 2017 qui va s'ouvrir dans quelques jours, voilà les vœux que je forme pour cette nouvelle année : qu'elle soit l'année de l'« unidiversité » !

Agnès Guiderdoni, Présidente INCAL



Nouvelles nominations entre le 01/09/2016 et le 15/12/2016

Académiques : **Moureau Sébastien** chercheur qualifié FNRS

Aspirants FNRS : **Clarival Delphine** (prom. : Br. Van Wymeersch), **Crombois Julie** (prom. : H. Roland), **Garny Johanne** (prom. : J. Tavernier), **Lahouste Corentin** (prom. : M. Watthee-Delmotte), **Nguyen Anh Thy** (prom. : T. Van Hemelryck)

Chargés de recherche FNRS : **Déderix Sylviane** (prom. : J. Driessen), **Glaude Benoît** (prom. : J.-L. Tilleuil)

Boursiers de doctorat UCL : **Bloch Jonathan** (prom. : M. Cavagna), **Dauven Bernard** (prom. : X. Rousseaux), **Dohet Camille** (prom. : A. Guiderdoni et S. Mostaccio), **Locatelli Lauriane** (prom. : J. Tavernier), **Sargsyan Gohar** (prom. : B. Coulie), **Schreuder Delphine** (prom. Ph. : Bragard), **Willocx Louise** (prom. : Ch. Doyen)

Assistants : **Guardia Hernandez Andrea** (prom. : G. Fabry), **Leysen Marine** (prom. : P. Piret), **Malisse Héloïse** (prom. Fr. Van Haeperen)

Bourses de Post-doctorat : **Killen Simone** (prom. : Ch. Doyen), **Duyck Clément** (prom. : A. Guiderdoni), **Nazou Margarita** (prom. : J. Driessen), **Lasserre Audrey** (prom. : D. Zanone), **Sciancalepore Antonella** (prom. : M. Cavagna), **Zarra Giuseppe** (prom. : B. Van den Abeele), **Saif Liana** (prom. : G. de Callataÿ)

Renouvellements : **Auspert Sarah** (assistante de recherche), **Baligant Laetitia** (bourse FSR), **Boutros Naglaa** (bourse coop. dvlp), **Constant Lise** (aspirante FNRS), **Gorris Elynn** (assistante de recherche PAI), **Loos Roxanne** (aspirante FNRS), **Makhoul Manhal** (aspirant FNRS), **Müller Françoise** (logicienne de recherche), **Parmentier Romain** (bourse FSR), **Pollet Judith** (bourse PDR), **Radomme Thibaut** (aspirant FNRS), **Saintes Laetitia** (bourse FSR), **Savoie Ariane** (bourse PAI), **Tomassini Paolo** (aspirant FNRS), **Thoraval Fanch** (bourse PDR), **Vandersanden Marie** (assistante de recherche), **Verreycken Quentin** (aspirant FNRS)

Collaborateurs scientifiques : **Esler Dylan** (prom. : Ch. Vielle), **Poulain Maxime** (prom. : R. Dekoninck), **Ren-glet Antoine** (prom. : X. Rousseaux), **Cecovic Svetlana** (prom. : H. Roland), **Uylebroeck Jérôme** (prom. : J.-L. Tilleuil), **Van Quickelberghe Étienne** (prom. : J. Tavernier)

Chercheurs visiteurs :

Selmeci Barbara, Université de Neuchâtel, Suisse

Du 01/11/2016 au 31/08/2017, invitée par R. Dekoninck

Zurek Václav, Institut philosophique de l'Académie des sciences, République tchèque

Du 01/10/2016 au 23/12/2016, invitée par B. Van den Abeele

Appel aux nouveaux post-doctorants INCAL

Vous avez récemment intégré l'institut en tant que post-doctorant et nous nous en réjouissons. Afin de mieux vous faire connaître au sein de cet institut, nous vous proposons de présenter succinctement votre sujet de recherche dans la prochaine Newsletter de l'institut, celle à paraître en mai 2017. Cette présentation prendra la forme d'une demi-page et répondra aux deux questions suivantes : quel est votre sujet de recherche ? pourquoi avoir choisi l'UCL (notamment l'équipe dans laquelle vous êtes intégrés) pour le mener à bien ?

Ceci est une proposition et non une obligation. Envoyez-nous votre texte pour les vacances de Pâques. Pourriez-vous également joindre une photo de vous, si vous êtes d'accord, de manière à rendre plus concrète et personnelle votre présentation ? Merci d'envoyer le tout à Agnès Guiderdoni (president-inca@uclouvain.be) et à Virginie Housiaux (virginie.housiaux@uclouvain.be).

Thèses soutenues depuis mai 2016

Haeckel Jana J., promoteur : Alexander Streitberger

Masques, drones, surveillance : de la disparition du visage et du corps dans l'art contemporain et la culture visuelle
(Soutenance le 25/11/2016)

Romengo Margherita, promotrices : Tania Van Hemelryck et Nancy Frelick (University of British Columbia)
dans le cadre d'une cotutelle internationale avec UBC

L'image éditoriale de Marguerite de Navarre au XVI^e siècle ou la construction d'une figure d'auteure : conditions, modalités, enjeux
(Soutenance le 24/10/2016)

Clesse Grégory, promoteurs : Baudouin van den Abeele et Godefroid de Callatäy

Sources arabes en toutes lettres. Une étude des autorités arabes dans les encyclopédies latines du XIII^e siècle
(Soutenance le 11/10/2016)

Maheu François, promoteur : Alexander Streitberger

L'erreur photographique comme outil d'analyse des stratégies artistiques dans les œuvres des artistes conceptuels
(Soutenance le 28/09/2016)

Cecovic Svetlana, promoteurs : Hubert Roland et Elena Galtsova de l'Université d'État des Sciences humaines et de l'Institut de littérature mondiale A.M. Gorki de l'Académie des sciences de Russie

Médiation intellectuelle, images et transferts de la pensée russe en Belgique francophone (1880-1940)
(Soutenance le 26/08/2016)

Avis de soutenance à partir de décembre 2016

Ninitte Florence, promoteur : Mattia Cavagna

La tradition arabo-musulmane dans le Speculum historiale et dans sa traduction française par Jean de Vignay. Enjeux d'un transfert culturel (soutenance le 21/12/2016)

Restez connecté

Afin de mieux informer la communauté universitaire et le grand public, INCAL possède une page Facebook qui relaie les activités de l'Institut. La page Academia quant à elle épingle les publications des chercheurs et publiera les newsletters.

La chaîne Youtube de l'Institut publie les podcasts des activités INCAL. Elle compte pour le moment près de 10 000 vues.

<https://www.facebook.com/incal1348/>

<https://uclouvain.academia.edu/INCAL>

<https://www.youtube.com/channel/UCynno71fDLHglnZlmbUJ31g>



Budget INCAL 2017 : mode d'emploi

Comme annoncé lors du Conseil de septembre dernier, le budget 2017 sera réparti selon une nouvelle formule, qui sera évaluée au début de 2018 pour juger de son adéquation aux besoins des membres et des centres.

Une nouvelle répartition

L'allocation sectorielle du budget « fonctionnement et équipement » (= F+E) est répartie actuellement selon la clé suivante : 54 % sont distribués aux centres de recherche et 46 % sont gérés directement par le bureau de l'institut pour financer l'organisation de colloques et la mobilité des jeunes chercheurs. Cette part du budget couvre également les frais liés à l'administration d'INCAL.

La répartition du budget 2017 modifie cette clé de répartition : 30 % seront distribués aux centres de recherche et 70 % seront gérés directement par le bureau de l'institut. Cette initiative vise à mettre en place une nouvelle politique budgétaire garantissant une meilleure équité de traitement pour tous les membres de l'institut ainsi qu'une nouvelle politique budgétaire, plus ambitieuse (en termes de moyens).

Des subsides, augmentés et nouveaux

Ainsi, 5 fonds vont être ouverts dès janvier 2017, toujours en supports et compléments des ressources et budgets disponibles (FNRS, ARC, PAI, FSR, etc.) :

1/ un subside « Mobilité » (augmenté de 300 %)

- Vise à financer prioritairement les chercheurs ne disposant pas, à titre individuel, de budget de fonctionnement lié à un mandat ou à une bourse ou à un projet ;
- Vient en complément des budgets traditionnels d'autres fonds/bailleurs ;
- Une demande /an / chercheur pour un montant maximum de 500 euros (sur justificatifs).

2/ un subside « Colloques et cycles de conférences » (augmenté de 20 %)

- Vise à couvrir les frais non supportés par les fonds/bailleurs traditionnels ou constituer un complément ;
- Vient en complément des budgets traditionnels d'autres fonds/bailleurs (obligation d'avoir soumis une demande au FNRS) ;
- Colloques : 750 euros / jour, avec un maximum de 2 jours (sur justificatifs).
- Cycle de conférences (minimum 4) : 1000 euros (sur justificatifs).



3/ un subside « Publications » (nouveau subside)

Ce nouveau subside vient en soutien complémentaire à des publications monographiques déjà acceptées par un éditeur reconnu du domaine. Il est vivement recommandé d'introduire une demande de financement auprès du FNRS et de la Fondation universitaire.

La création d'une collection de l'Institut est en discussion, qui aurait pour but de valoriser la publication des actes/journées d'étude organisées et subventionnées par l'Institut.

4/ un subside « Traduction » (nouveau subside)

Ce subside permet de rembourser les frais de traduction/révision de traduction, avancés par le chercheur, pour les articles acceptés pour publication dans des revues. Il vise à soutenir l'internationalisation de notre recherche.

5/ Fonds « extraordinaire », destiné à couvrir des événements exceptionnels, tels que les projets « Grand public », une formation à la rédaction de projets, ou encore un Docteur Honoris Causa de l'Institut, etc.

Budget INCAL 2017 : mode d'emploi

Générer quelques recettes...

À partir de janvier 2017, le Service Images facturera la conception des affiches et flyers dans le cas d'activités financées par des bailleurs de fonds extérieurs. Il est donc demandé de bien prévoir un poste ad-hoc réaliste dans les demandes de subsides et dans les budgets des projets.

Nous suggérons : 200 € pour une affiche et 500 € pour un programme.

Ceci permettra d'alimenter par exemple le fonds « Colloques et cycle de conférences » afin de couvrir plus de dépenses non éligibles auprès du FNRS (frais de restauration, limitation des conférenciers étrangers, etc.)

Les budgets des centres

La part de budget répartie entre les centres garantit leur autonomie et leur permet de couvrir les frais non supportés par INCAL mais liés à une dynamique interne, conjoncturelle ou structurelle.

L'allocation annuelle sera constituée d'un forfait de base de 400 euros (indépendamment du nombre d'EFT affectés au Centre) et d'une tranche variable (calculée sur la base des EFT affectés au Centre).

À ce budget de l'institut, s'ajoute – pour rappel – une allocation de 150 euros/EFT, prise sur les frais de proximité (frais partagés par la faculté et l'institut), et géré par Sonia Henrot (et non par la CLC INCAL).

En pratique...

À partir de la migration sur le nouveau portail DRUPAL (24 janvier 2017), plusieurs nouveaux formulaires seront en ligne pour effectuer les demandes de subside.

Nous avons pris soin d'alléger au maximum ces demandes, tout en veillant à garantir le contrôle nécessaire à la bonne gestion du budget de l'institut. N'hésitez pas à nous faire part de vos remarques et suggestions sur ces nouveaux formulaires, de manière à les adapter au plus près de vos besoins.

En attendant cette migration, vous êtes invités à introduire vos demandes par email. Vous trouverez les informations requises pour chaque subside dans un fichier excel mis en ligne sur le site de l'institut (après identification).

La procédure sera la suivante :

- 1/ Demande introduite par les formulaires en ligne ;
- 2/ Supervision des demandes par la présidente, la CLC et la CAI, qui vérifient que les critères minimaux pour l'attribution sont remplis ;
- 3/ Approbation par le bureau de l'institut.

- Les demandes des membres affectés sont prioritaires sur celles des membres affiliés.
- Un membre affilié peut introduire une demande en indiquant un membre affecté comme référent.
- Les chercheurs visiteurs ne peuvent pas demander de subsides.



Rappel

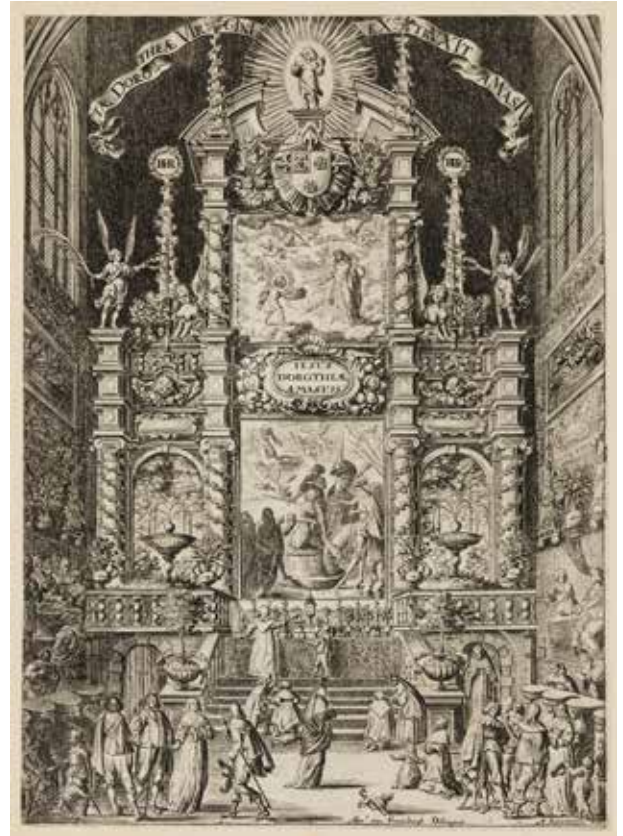
Deadline pour introduire un dossier « Invitation chercheur·e· visiteur·se·s étranger·e·s » : 15 janvier 2017 (pour les informations complètes, voir l'email de la présidente du 9 novembre dernier).

Projet Brain-be «Belgian Research Action through Interdisciplinary Networks »

Ornamenta sacra.
Iconological study of the liturgical heritage from
the Southern Netherlands (1400-1700)

Ralph Dekoninck

This collective project, gathering scholars from different institutions (UCL, KUL, IRPA/KIK), aims at conducting an **iconological and anthropological research** devoted to the late medieval and early modern liturgical heritage (called *ornamenta sacra* during this period) from the Southern Netherlands (1400-1700). It is concerned with different kinds of objects – made of a wide variety of materials and techniques – fundamental to the ceremonial (such as chalices, monstrances, censers, altar vases, candlesticks, chasubles...), objects that occupied a central place in the religious art of the past. We will investigate **the provenance, the nature** (material, technical, stylistic, iconographic...) **and the evolution** of this production in order to better understand its **religious, social and artistic importance** in a timeframe characterized by profound transformations of the liturgy and by religious reforms and conflicts.



In this respect, the focus on the Southern Netherlands is particularly relevant. Indeed, this area appears to be an interesting vantage point to observe all the reconfigurations of the relationships between art and liturgy, due to its position at confessional and cultural borders. The spatio-temporal framework will enable us to appreciate how far the evolving norms – especially after the Council of Trent and the consecutive Romanisation of the liturgy – but also the politico-religious turmoil (e.g. the iconoclasm crisis of 1566) had an impact on practices.

The **historical anthropology of the visual, the sensible and the ritual** will offer us a methodological framework within which we will consider the **material and symbolic nature** as well as the **spatial and ritual context** of these objects, so as to provide a renewed analysis of their forms and functions. We will also build up an original methodology in order to trace the links (in terms of provenance, of typology, of chronology) among the objects which are part of liturgical sets often today dismantled and scattered across different places (museums, private collections, church treasures...).





Nous avons le plaisir de vous présenter un projet « Grand public » INCAL. Pour rappel, un projet labellisé « Grand public » n'est pas un nouveau projet mais un projet en cours, dont vous estimez qu'il se prête particulièrement à une large diffusion, et qui nous donne l'occasion non seulement d'accroître la visibilité de notre recherche mais également d'assumer notre responsabilité sociale. Vous pouvez proposer ces projets à tout moment à la présidente et au bureau de l'institut. Ils bénéficieront d'une promotion accrue et éventuellement d'un financement supplémentaire. L'ambition est que ces projets deviennent au fil des années représentatifs des domaines de recherche de notre institut et en constituent à la fois une vitrine et une carte d'identité dynamiques.

► **N. Meunier, N. Amoroso, S. Béthume et P. Tomassini - CEMA**

La Rome antique restituée : un événement grand public majeur à l'UCL

Le 25 octobre dernier, le prof. Philippe Fleury et Sophie Madeleine (CIREVE, UniCaen) sont venus présenter à l'UCL le projet phare de leur laboratoire : la restitution virtuelle de la Rome antique. Cet événement était organisé dans le cadre des « Midis de l'Antiquité » (<http://www.uclouvain.be/mda>), dont il constituait la séance inaugurale, et a bénéficié d'un soutien particulier d'INCAL en tant qu'activité Grand Public de l'institut.

Le Centre interdisciplinaire de Réalité virtuelle de l'Université de Caen-Normandie (<http://www.unicaen.fr/cireve/rome/index.php>) s'attache depuis 1994 à réaliser une maquette virtuelle de la Rome antique du IV^e s. de notre ère, avec ses bâtiments officiels, ses temples, ses édifices de spectacles, mais aussi ses demeures particulières et ses quartiers populaires. Chaque bâtiment nécessite, avant d'être restitué virtuellement, une enquête historique et archéologique rigoureuse. La tâche est colossale et toujours en cours, mais les résultats déjà atteints sont aussi instructifs qu'impressionnants.

Le succès fut au rendez-vous et le public a répondu nombreux à l'appel, avec plus de 250 personnes

réunies dans l'auditoire AGOR 11, dont une part importante était extérieure à la communauté universitaire : habitants de Louvain-la-Neuve, amis du Musée L et même plusieurs classes d'élèves du secondaire venues pour l'occasion de Bruxelles en excursion scolaire. Sans oublier une participation importante et volontaire de nos étudiants, qui ont pu profiter à bon escient du temps que leur laissait la semaine SMART pour découvrir les autres missions de l'université que sont, outre l'enseignement, la recherche et la vulgarisation scientifique.

Guidé par nos orateurs à l'enthousiasme communicatif, le public a ainsi pu voyager pendant deux heures dans les rues de la Rome antique restituée, se perdant dans le labyrinthe des couloirs intérieurs du Colisée ou s'émerveillant devant la splendeur des bâtiments officiels romains, mais réalisant surtout à quel point il avait pu être victime des clichés véhiculés par les péplums ou les jeux vidéo et se promettant de corriger en leur esprit les erreurs et préjugés qu'ils avaient un temps pu tenir pour vérités, comme en témoignent les très nombreuses questions qui ont été posées à l'issue de la présentation, prolongeant la séance bien au-delà du temps initialement prévu.

Avec cette séance inaugurale des « Midis de l'Antiquité », le CEMA et l'INCAL ont ainsi démontré une fois de plus et avec succès leur engagement dans ce qui est peut-être la mission de l'université la plus souvent délaissée : la communication scientifique au-delà de ses murs et la production d'un discours adapté. Nul doute que cet élan se prolongera à l'avenir.

Cette activité a bénéficié du soutien de l'Institut des Civilisations, Arts et Lettres (<https://www.uclouvain.be/incal.html>) en tant qu'événement « grand public », sous le patronage du Centre d'étude des mondes antiques (CEMA) et en collaboration avec le Musée universitaire de Louvain (<http://www.museel.be/fr>).

Le podcast de l'événement est disponible sur les sites des « Midis de l'Antiquité » (<https://www.facebook.com/Midis.Antiquite/videos/719792534843225/> ; <http://www.uclouvain.be/446076.html>).



Cycles de conférences

Les midis de l'Antiquité

8 février 2017

Iris Bûchel, *Quelques aspects de l'architecture domestique à l'époque tardo-républicaine - les témoignages d'Ostia Antica*

Louvain-la-Neuve, salle du Conseil FIAL



22 mars 2017

Élise Fontaine, *Quand les langues se délient. Interactions et migrations en Asie Mineure au 1^{er} millénaire*

Louvain-la-Neuve, salle du Conseil FIAL

26 avril 2017

Zoé Pitz, *À chacun le sien : correspondances entre animaux sacrificiels et destinataires divins en Grèce ancienne*

Louvain-la-Neuve, salle du Conseil FIAL

Organisées par le CEMA

Le Moyen Âge en morceaux

15 février 2017

Raymond Brulet, *Recoller les morceaux : confrontation des témoignages historiques et de l'archéologie autour de la cathédrale de Tournai*

Louvain-la-Neuve, ERAS 54

8 mars 2017

Marco Maulu, *Discontinuité narrative et contamination dans la tradition manuscrite du Roman des sept sages de Rome*

Louvain-la-Neuve, Salle du Conseil FIAL

22 mars 2017

Thomas Falmagne, *L'apport des fragments à l'histoire des bibliothèques*

Louvain-la-Neuve, Salle du Conseil FIAL

26 avril 2017

Sylvie Labarre, *Saint Martin de Tours entre Antiquité et Moyen Âge : fragments d'un discours hagiographique*

Louvain-la-Neuve, Salle du Conseil FIAL

Organisées par le CEMR

21 décembre 2016

Séminaire de recherche

Victor Burgin - *Théorie et pratique artistique*

Louvain-la-Neuve

Organisé par le CERTA

du 16 au 18 janvier 2017

Colloque

The Art of Law. Artistic Representations and Iconography of Law & Justice in Context from the Middle Ages to the First World War

Bruges, Musée Groeninge

Organisé par le CHDJ

17 janvier 2017 & 28 février 2017

Cycle de conférences

Circulation des textes et des images en Arménie

Organisé par le CIOL

9 février 2017

Colloque

La restitution au croisement de la muséologie et de l'art contemporain

Louvain-la-Neuve, salle du Conseil FIAL

Organisé par le CERTA

28 février 2017

Prédire pour résister ? Une étude comparative des oracles anti-hellénistiques et anti-romains du Proche-Orient

Louvain-la-Neuve, salle du Conseil FIAL

Organisé par le CIOL

2 - 4 mars 2017

Colloque

Dissassembled Images : Contemporary Art after Allan Sekula

Anvers, Musée d'Art contemporain

Organisé par le CERTA

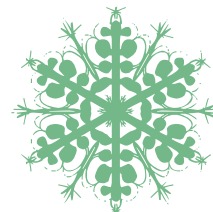
16 - 17 mars 2017

Colloque

Faire entendre le spectaculaire dans l'ancien comté de Hainaut : des réformes aux révolutions

Louvain-la-Neuve

Organisé par le CERMUS



Pour plus d'infos : www.uclouvain.be/incal

16 - 17 mars 2017

Colloque
The Archaeology of Forced Migration
Louvain-la-Neuve

Organisé par le CEMA

30 - 31 mars 2017

Colloque
Le passé colonial belge au prisme des productions artistiques contemporaines (2000-2015)
Université libre de Bruxelles

Organisé par l'ECR

19 avril 2017

Conférence dans le cadre du projet ARC *Speculum arabicum*
Poésie et science en Méditerranée occidentale : la diffusion arabe et latine du Poème de la médecine d'Avicenne
Louvain-la-Neuve, Salle du Conseil FIAL

Organisé par le CEMR

20 - 21 avril 2017

Colloque
Le don mis en scène. Représentations visuelles et textuelles de l'acte de donation dans les arts de la première modernité
Louvain-la-Neuve

Organisé par le GEMCA

21 avril 2017

Journée d'étude
La peinture murale antique : méthodes et apports d'une approche technique
CESPRO (La Sapienza Università di Roma)

Organisé par le CEMA

17 - 20 mai 2017

Colloque
Tintin au XX^e siècle
Louvain-la-Neuve
Organisé par le CRI



22 - 24 mai 2017

Colloque international
Organisé dans le cadre du projet ARC *Speculum arabicum*
Encyclopédisme d'Orient et d'Occident. Bilan et perspectives
Louvain-la-Neuve, salle du Conseil FIAL

Organisé par le CEMR

Appel

Journée Porte ouverte INCAL

La « Journée Porte ouverte INCAL » première édition sera organisée en deux temps :

- Mercredi 15 mars : **présentation de posters par les doctorants** à destination des étudiants de masters, et des autres membres de l'institut.

- Mercredi 26 avril : **présentation de posters par des étudiants de master** (sélectionnés par leur promoteur) à laquelle les doctorants et post-doctorants réagiront.

Les doctorants qui souhaitent présenter un poster lors de cette journée doivent s'inscrire auprès de Laetitia Simar pour le **20 janvier 2017**.

Les promoteurs sont invités à solliciter les étudiants dont le sujet de mémoire leur paraît susceptible d'intéresser les chercheurs INCAL et à soumettre leur nom pour la **fin février 2017**.

Un concours sera organisé auprès des participants des deux journées pour choisir les trois meilleurs posters de chaque catégorie. Les gagnants seront récompensés.

Pour plus d'infos : www.uclouvain.be/incal

« Il lui donna le nom de Ramey ». *L'abbaye de La Ramée à travers ses archives (1216-2016)*, éd. Van Eeckenrode, Marie, collab. de Valeriola, Sébastien (Studia, 158), Archives de l'État & Institut du Patrimoine wallon: Bruxelles, 2016.

Degrande, François. *El oscuro lazo del juego en las cinco primeras novelas de Juan José Saer*, 2016.

Ems, Grégory ; Ceulemans, Anne-Emmanuelle. *Emblèmes musicaux dans les collèges jésuites. Bruxelles et Courtrai au XVII^e siècle* (Art et Société), Presses universitaires de Rennes: Rennes, 2016.

Meurée, Christophe. *Inventer l'envers du temps*, PIE-Peter Lang: Bruxelles, 2016.

Ems, Grégory. *L'emblématique au service du pouvoir. La symbolique du prince chrétien dans les expositions emblématiques du collège des jésuites de Bruxelles sous le gouvernement de Léopold-Guillaume (1647-1656)* [Volumes 1 et 2] (L'atelier d'Érasme), Presses universitaires de Louvain: Louvain-la-Neuve, 2016.

Lisse, Michel. *La Machine Rousseau*, Hermann: Paris, 2016.

Dekoninck, Ralph. *La vision incarnante et l'image incarnée. Santi di Tito et Caravage*. (Ars), 1:1 éditions: Paris, 2016.

Les cultures des littoraux au haut Moyen Âge. Cadres et modes de vie dans l'espace maritime Manche-mer du Nord du III^e au X^e s., éd. Leroy, Inès ; Verslype, Laurent (Revue du Nord. Hors série. Collection Art et Archéologie, 24), Revue du Nord. Université de Lille. Sciences humaines et sociales: Villeneuve-d'Ascq Cedex, 2016.

Les lettres romanes. Écrire après la fin. La logique spectrale à l'époque contemporaine. Dossier préparé par Manon Delcour, Estelle Mathey et Alice Richir, 2016. tome 70, n° 1-2.

Missa Sancta Trinitas (4 vv). B-Tc A58., éd. Ceulemans, Anne-Emmanuelle (Epitome musical numérique, sous la dir. d'Agostino Magro), Centre d'Études supérieures de la Renaissance: Tours, 2016.

Poetologien deutschsprachiger Literatur 1930-1960. Kontinuitäten jenseits des Politischen, éd. Moritz Baßler, Hubert Roland, Jörg Schuster (Hrsg.) (Untersuchungen zur deutschen Literaturgeschichte), De Gruyter: Berlin/Boston, 2016.

Deproost, Paul-Augustin. *Site pédagogique consacré à l'étude des chants I et IV de l'Énéide de Virgile (épisode de Didon et Énée)*, Itinera Electronica, 2016.

Το νόμισμα στην Πελοπόννησο. Νομισματοκοπεία, εικονογραφία, κυκλοφορία, ιστορία. Από την Αρχαιότητα έως και τη Νεότερη Εποχή, éd. Apostolou, Eva ; Doyen, Charles (Suppléments au Bulletin de correspondance hellénique), École française d'Athènes: Athènes, 2016.



Le MOOC « Oriental Beliefs », une première en INCAL et en FIAL

Lancé ce 4 octobre 2016, le MOOC « Oriental Beliefs : Between Reason and Traditions » est d'ores et déjà un beau succès, avec, dès sa première édition, quelque deux mille apprenants inscrits issus de plus de 100 pays. Il a été conçu et réalisé par une large équipe d'instructeurs liés de près ou d'un peu plus loin au « département GLOR » des études grecques, latines et orientales.

Ce MOOC (Massive Open Online Course) est l'aboutissement de plus d'un an de travail : « On nous avait prévenus lorsque, à l'été 2015, notre projet fut sélectionné pour compléter l'offre UCL sur la plateforme EdX. Il faut bien une année pour réaliser toutes les étapes de la fabrication d'un cours en ligne tel que celui-ci », nous explique Godefroid de Callataÿ, coordinateur de ce MOOC. « En outre, dans le cas du MOOC « Oriental Beliefs », le défi aura été de coordonner une équipe de plus de vingt 'instructors', ce qui est très inhabituel pour une équipe MOOC. En y ajoutant les membres de la cellule MOOC du LLL et les spécialistes externes recrutés pour telle ou telle tâche spécifique (dessins et animations, conception d'exercices, révision de l'anglais, coaching lors des enregistrements des séquences vidéo, implémentation du matériel sur EdX), ce sont en réalité près de 35 personnes qui ont contribué à la réalisation de ce cours, le premier du genre en FIAL et pour l'Institut INCAL. Mais cette équipe hors-norme est évidemment aussi la force de notre MOOC, car elle nous permet de couvrir avec une expertise assez exceptionnelle un éventail très large d'aires géographiques, culturelles et linguistiques, depuis l'Égypte, le Proche-Orient et la Grèce antiques jusqu'au Japon moderne en passant par la Chine, l'Inde, l'Orient judéo-chrétien, l'Islam et même le monde latin médiéval ».

Décidés à poursuivre l'expérience, éventuellement via la création d'autres MOOCs ? « Sans la moindre hésitation en ce qui me concerne », poursuit Godefroid de Callataÿ. « La motivation et l'enthousiasme dont ces très larges populations d'apprenants venus des quatre coins du monde font preuve, tout au long des sept ou huit semaines que compte l'édition online d'un cours, donnent véritablement à réfléchir. Ils sont aussi la preuve que les MOOCs répondent à un réel besoin. En fait, loin d'être une mode passagère pour dilettantes comme on pouvait peut-être encore le croire il y a quelques années, on constate aujourd'hui que les MOOCs sont de plus en plus souvent intégrés dans des programmes universitaires de haut niveau, comme c'est d'ailleurs déjà le cas pour deux MicroMasters EdX organisés par l'UCL à la Faculté de Droit et à la Louvain School of Management (<https://www.uclouvain.be/775312.html>) ? Personnellement, je ne demanderais pas mieux que quelque chose du même genre puisse être mis en place de ce côté-ci de notre université. Ce serait, de toute évidence, une excellente manière de renforcer l'attractivité et la visibilité internationale de nos programmes ».

Enroll on EdX platform: <https://www.edx.org/course/oriental-beliefs-between-reason-louvainx-louv19x>
Facebook page: <https://www.facebook.com/orientalbeliefs/>



Entre novembre 2016 et avril 2017

Appel bourses et mandats FNRS 2017

Objectif : financer des mandats d'aspirants (doctorat), chargés de recherche (post-doctorat) et chercheurs qualifiés (permanent).

L'appel est prévu pour : janvier-février 2017

Informations complémentaires : <http://www.uclouvain.be/286239.html> (accessible après identification sur le portail)

Appel Projets FSR 2017

Objectif : Soutenir en priorité des projets de recherche fondamentale qui proposent la réalisation d'une thèse de doctorat en recherche fondamentale.

Clôture : le 15 février 2017.

Informations complémentaires : <http://www.uclouvain.be/457.html> (accessible après identification sur le portail)

Appel Bourses de voyage « out » dans le cadre du doctorat

Objectif : Cet appel permet aux lauréats d'obtenir une bourse pour effectuer un séjour de recherche de 2 à 6 mois (maximum) à l'étranger, nécessaire à la poursuite de leur doctorat.

Pour qui ? Ce financement permet à des doctorants, boursiers, assistants ou aspirants FNRS d'effectuer, dans le cadre de leur doctorat, un séjour de recherche de courte durée à l'étranger.

Les bourses contribuent à la couverture de frais de voyage et frais de séjour. Leur montant pourra varier de 1.460 EUR à 4.180 EUR pour les séjours dans les pays de l'UE et les pays proches, et de 1.860 EUR à 4.880 EUR pour les séjours dans des pays lointains. Les séjours devront être réalisés entre le 1^{er} mai 2017 et le 31 octobre 2018.

La procédure de sélection est effectuée par l'UCL. Une fois l'appel lancé par la FWB, le dossier complet est à soumettre de manière électronique à l'ADRE à l'adresse crec-adre@uclouvain.be.

Tout dossier de candidature est composé du (1) formulaire de demande, rédigé en français, dactylographié, daté, signé et (2) muni des 5 annexes.

Date de clôture de l'appel : 27/01/2017

Informations complémentaires : <http://www.uclouvain.be/366819.html>

Appel « MOVE-IN Louvain » 2017 - Bourses pour l'accueil de post-doctorants en mobilité internationale

Objectif : L'accueil de post-doctorants en situation de mobilité internationale au sein des entités de recherche. Cet appel 2017 est doté d'un budget de 2.986.667€ (1.792.000€ provenant du budget FSR 2017 des trois partenaires et 1.194.667€ de co-financement européen provenant du programme Marie-Curie). Il permettra d'octroyer environ 53 années de bourses post-doctorales.

Clôture : Les dossiers doivent être introduits en version électronique auprès de l'Administration de la Recherche de l'UCL (crec-adre@uclouvain.be) pour le 4/01/2017 au plus tard. Ils seront dans un premier temps évalués par les Conseils de recherche des trois universités partenaires.

Date limite de soumission des dossiers : 4 janvier 2017

Informations complémentaires : <http://www.uclouvain.be/movein.html>

Entre novembre 2016 et avril 2017

Appel ERC Consolidator Grant 2017 (ERC-2017-COG)

Horizon 2020 - Excellent science - ERC

Objectif : Il doit s'agir d'une recherche exploratoire à l'initiative du chercheur visant l'accomplissement d'avancées substantielles aux frontières de la connaissance.

Cela concerne les chercheurs individuels ayant un parcours scientifique très prometteur, ayant défendu leur thèse depuis plus de 7 à max. 12 ans avant le 1^{er}/01/2016 (des extensions de la période d'éligibilité peuvent être accordées dans certaines circonstances, e.a. maternité, congé de paternité, maladie de longue durée), menant déjà de manière indépendante leur propre programme ou équipe de recherche. Le budget est généralement de 2 millions € pour 5 ans. Pour rappel, les autorités de l'UCL ont décidé, par le biais du Fonds Spécial de Recherche, d'octroyer un incitant financier de 80.000 € à tous les candidats ERC retenus à l'étape 2 mais non financés. Le F.R.S.-FNRS offre de son côté une aide au montage de projet (seuls les candidats retenus pour la seconde étape seront éligibles à l'aide du F.R.S.-FNRS).

Clôture : Soumission électronique via le Submission Service sur le Participant Portal avant le 9 février 2017 à 17h

Informations complémentaires :

<http://ec.europa.eu/research/participants/portal/desktop/en/opportunities/h2020/topics/erc-2017-cog.html>

Appel understanding Europe - promoting the European public and cultural space - H2020-SC6-cult-coop-2016-2017 Horizon 2020 – Societal Challenges – SC6 –Europe in a changing world

Objectif : Avec cet appel, l'Union européenne entend financer des projets collaboratifs interdisciplinaires susceptibles de répondre aux grands défis sociétaux.

Clôture : le 2/02/2017 (17h) :

- CULT-COOP-01-2017 : Democratic discourses and the rule of law (RIA)
- CULT-COOP-02-2017 : Improving mutual understanding among Europeans by working through troubled pasts (RIA)
- CULT-COOP-03-2017 : Cultural literacy of young generations in Europe (RIA)
- CULT-COOP-04-2017 : Contemporary histories of Europe in artistic and creative practices (RIA)
- CULT-COOP-05-2017 : Religious diversity in Europe - past, present and future (RIA)
- CULT-COOP-06-2017 : Participatory approaches and social innovation in culture (CSA)
- CULT-COOP-07-2017 : Cultural heritage of European coastal and maritime regions (RIA)
- CULT-COOP-09-2017 : European cultural heritage, access and analysis for a richer interpretation of the past (RIA)
- CULT-COOP-11-2016/2017 : Understanding the transformation of European public administrations (CSA, RIA)
- NOUVEAU CULT-COOP-12-2017: The significance of cultural and core values for the migration challenge (RIA)

Informations complémentaires :

- <https://ec.europa.eu/research/participants/portal/desktop/en/opportunities/h2020/calls/h2020-sc6-cult-coop-2016-2017.html#c,topics=callIdentifier/t/H2020-SC6-CULT-COOP-2016-2017/1/1/1/default-group&callStatus/t/Forthcoming/1/1/0/default-group&callStatus/t/Open/1/1/0/default-group&callStatus/t/Closed/0/1/0/default-group&+identifieur/desc>
- le F.R.S.-FNRS offre un subside d'aide au montage de projet (RIA), voir <http://www1.frs-fnrs.be/index.php/horizon-2020-aide-au-montage-de-projet> pour les conditions

Bourse de recherche de la Fondation Auschwitz 2016-2017

Objectif : Financement destiné à financer la réalisation d'un projet à orientation historique ou culturelle d'un étudiant, d'un jeune chercheur ou d'un artiste. Le montant est de 3.125 €.

Clôture : La date limite de dépôt des candidatures est fixée au 31 janvier 2017.

Informations complémentaires : <http://bit.ly/15GAE00>

Appel « Réseaux de formation innovante (ITN) » (H2020-MSCA-ITN-2017) des Actions Marie Skłodowska-Curie

Objectif : Réseaux de formation innovante à la recherche, pour permettre à des chercheurs en début de carrière (doctorants) d'atteindre l'excellence dans leur domaine de recherche et d'acquérir un éventail de connaissances en vue de maximiser leurs possibilités d'emploi futures. Tous les domaines scientifiques sont éligibles. Les réseaux doivent favoriser la mobilité internationale, interdisciplinaire et intersectorielle.

Il s'agit de réseaux de partenaires (universités, centres de recherche, infrastructures de recherches, entreprises, autres acteurs économiques et sociaux), constitué de minimum trois institutions (deux pour les EID) de trois pays membres de l'UE ou pays associés. Aucun critère de nationalité ne s'applique pour les jeunes chercheurs recrutés. Le budget du projet est calculé sous la forme de forfaits (coûts unitaires) pour le chercheur (Living allowance + Mobility allowance + Family allowance) ; et pour l'établissement (Research, training and network costs + Management and overheads).

Clôture : 10 janvier 2017.

Informations complémentaires :

-<https://ec.europa.eu/research/participants/portal/desktop/en/opportunities/h2020/topics/msca-itn-2017.html>
-Portail des actions MSC: <http://ec.europa.eu/programmes/horizon2020/en/h2020-section/marie-sklodowska-curie-actions>

Appel 2018 Bourses de doctorat « coopération au développement »

Objectif : Ces bourses sont prioritairement destinées à des candidats issus d'institutions universitaires de pays en développement qui souhaitent réaliser un doctorat en alternance à l'UCL.

Le nombre de mensualités de bourse octroyé dans le cadre de ce concours est plafonné à 36.

Clôture : Les dossiers (formulaire + annexes) de candidature doivent être transmis à l'Administration des relations internationales (ADRI) par le promoteur du candidat pour le 1^{er} avril 2017 au plus tard.

Une copie du dossier (sous la forme d'un seul fichier PDF) doit également être envoyée par courrier électronique à Mme Catherine Goossens (catherine.goossens@uclouvain.be) pour la même date.

Informations complémentaires : Les conditions générales du concours et le formulaire de demande de bourse sont accessibles à la page <http://www.uclouvain.be/469866.html>.

Appel Chaires « International Francqui Professor »

Objectif : Ces chaires couvrent un séjour ininterrompu de 3 à 6 mois en Belgique et doivent être demandées conjointement par (au moins) deux universités. L'une d'entre elles (l'institution d'accueil) s'engage à prendre en charge les aspects pratiques et administratifs du séjour.

Les chaires s'adressent à des personnalités de très haut niveau scientifique, encore très actives dans leur milieu professionnel. Aussi, la demande doit mettre en évidence, sans ambiguïté, le caractère interuniversitaire de la chaire. Ces chaires ont été conçues pour attirer des personnalités de réputation mondiale, qui ne seraient pas disponibles autrement. Pour cette raison, l'invitation d'une personne résidant dans un pays limitrophe ou résidant déjà dans notre pays n'est pas à considérer comme prioritaire.

Clôture : Les dossiers doivent être introduits auprès de la Fondation Francqui pour le 15 mai 2017 avec le visa des autorités ; à cette fin, nous vous demandons de manifester votre intention de participer à cet appel pour le 27 mars 2017 en envoyant un email auprès de l'Administration de la recherche ; le dossier complet devra être déposé auprès de l'Administration de la recherche pour le 28 avril 2017 au plus tard.

Informations complémentaires : <http://www.francquifoundation.be> ou <http://www.uclouvain.be/684432.html>

Entre novembre 2016 et avril 2017

OPC - Soutien à la recherche doctorale 2016-2017

Objectif : Ce financement est destiné à initier ou à soutenir les projets de recherche doctorale relatifs aux politiques ou aux pratiques culturelles en Fédération Wallonie-Bruxelles. Le montant est de 15.000 €.

Clôture : La date limite de dépôt des candidatures est fixée au 12 janvier 2017.

Informations complémentaires : <http://bit.ly/2dYjkOp>

The Holberg Prize 2018

Objectif : The Holberg Prize is awarded for outstanding scholarly work in the academic fields of the arts and humanities, social sciences, law and theology.

The Holberg Prize was established by the Norwegian Parliament in 2003 and is awarded annually. The Prize money value is NOK 4,5 million (approximately 486,300 EUR / USD 548 500*).

Clôture : 15 juin 2017

Informations complémentaires : <http://www.holbergprisen.no/en/nomination>

Subvention du Fonds René Draguet

Objectif : Financement destiné à encourager les recherches portant prioritairement sur le développement du Christianisme en Orient jusqu'au VIII^e siècle de l'ère chrétienne ou portant éventuellement sur les phénomènes religieux, philosophiques ou sociaux qui, à l'époque hellénistique ou sous l'Empire, ont pu influencer en Orient le développement des mouvements religieux. Le montant est de 2.500 €.

Clôture : La date limite de dépôt des candidatures est fixée au 31 décembre 2016

Informations complémentaires : <http://bit.ly/2e1AOsC>

Prix du Docteur Frans Jonckheere sur l'histoire de la médecine

Objectifs : Financement destiné à récompenser un travail contribuant à l'avancement de l'histoire de la médecine. Le montant est de 3.500 €.

Clôture : La date limite de dépôt des candidatures est fixée au 9 janvier 2017

Informations complémentaires : <http://bit.ly/1azSiCq>

Projets de Recherche pour le Développement (PRD) et Projets de Formation Sud (PFS) : Appel à pré-projets 2018

Objectif : Pour rappel, avec les PRD, l'ARES entend renforcer les capacités de recherche d'une institution partenaire d'un pays en développement tandis qu'avec les PFS, elle entend renforcer les capacités et l'offre de formation de ces institutions. Cet appel s'inscrit dans le cadre du nouveau plan stratégique 2017-2021 de l'ARES qui prévoit, entre autres, une programmation quinquennale unique par pays. À noter que certains pays ne sont pas éligibles pour l'appel 2018 mais pourraient l'être pour les appels suivants :

https://drive.google.com/file/d/0B_EGI8ZEzXdEMnJ2MkE0S1B2ZWc/view

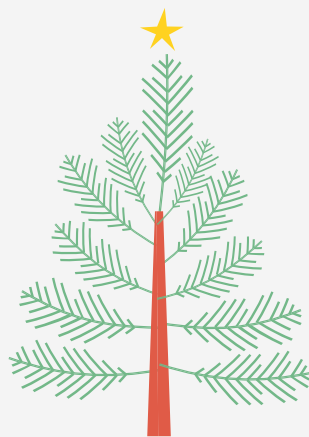
Clôture : 01/02/2017

Informations complémentaires : <https://sites.google.com/a/ares-ac.be/appel-prd-pfs-2018/>

Éditeurs responsables : Agnès Guiderdoni & Laetitia Simar
Institut des Civilisations, Arts et Lettres, Place Blaise Pascal, 1
Bte L3.03.02, 1348 Louvain-la-Neuve

Réalisation : Service Image et Publications

Dépôt légal : décembre 2016



DRINK *de* **NOËL INCAL**



De 12h30 à 14h30

20 décembre 2016

Salle du conseil FIAL

